



Op-stap nei duorsumens

Duurzaamheidsvisie van de gemeente Súdwest-Fryslân



Op-stap nei duorsumens

Duurzaamheidsvisie van de gemeente Súdwest-Fryslân

Je kunt een probleem niet oplossen met de denkwijze die het heeft veroorzaakt

Albert Einstein



Inhoudsopgave

	Pagina
Voorwoord door wethouder Gea Akkerman	4
'Op-stap nei duorsumens' in een notendop	5
1. Inleiding	6
1.1 Súdwest-Fryslân is toekomstgericht en sterk tot in de kern	6
1.2 Totstandkoming	7
1.3 Een duurzaamheidsvisie	7
2. Duurzaamheid is ...	8
3. Wat speelt er in Súdwest-Fryslân?	10
3.1 Wat leeft er in de maatschappij	10
3.2 Kansen en ontwikkelingen	11
4. Visie	12
5. Van Visie naar Uitvoering	14
6. Onze rol	16
Geraadpleegde bronnen	17
Bijlagenboek	



Voorwoord door wethouder Gea Akkerman

Hierbij bied ik u de duurzaamheidsvisie Op-stap nei duorsumens aan. Wij willen op stap naar een duurzame, toekomstbestendige gemeente. De duurzaamheidsvisie is hier de opstap voor. Duurzaamheid heeft voor mij te maken met het goed achterlaten van de aarde voor mijn kinderen zodat zij ook een goed leven kunnen hebben. Maar ook met dingen anders doen, innovatief zijn en nieuwe wegen inslaan. En vooral samen op stap.

Duurzaam werken en handelen is een basisvoorwaarde voor de gemeente. De methode van the Natural Step die we gaan gebruiken om duurzaamheid toe te passen is praktisch en bruikbaar voor iedereen. Het principe van the Natural Step sluit aan bij het begrip duurzaamheid: wat je doet is goed voor nu en goed voor de toekomst. Bovendien is het toe te passen in de dagelijkse praktijk. Dat maakt het werken naar een duurzame samenleving haalbaar, ook in een tijd van bezuiniging. Ik heb hier vertrouwen in omdat al veel mensen en bedrijven bewust en goed bezig zijn met duurzaamheid.

Ik merk dat inwoners en bedrijven aan de slag zijn of gaan met duurzaamheid. Als gemeente willen wij daarin een rol spelen. We zullen het goede voorbeeld geven met de verwachting dat velen zullen gaan volgen. Gemeente Súdwest-Fryslân wil de gemeente zijn waar het gebeurt, ook wat betreft duurzaamheid!

Er moet nog veel gebeuren en bedacht worden. Met behulp van de spelregels die in deze visie zijn vastgelegd heb ik er vertrouwen in dat we een duurzame en toekomstgerichte weg inslaan. We hebben immers geen keuze! Bijdragen aan zo`n ontwikkeling geeft veel voldoening. Het is een voorrecht daar in een rol te mogen hebben.

Wethouder Gea Akkerman

14 augustus 2012



'Op-stap nei duorsumens' in een notendop

Visie

Ons toekomstbeeld is een gemeentelijke samenleving die letterlijk en figuurlijk energie oplevert. Er wordt uitsluitend hernieuwbare energie gebruikt. In de gemeente wordt uitgegaan van de eigen kracht van de *mienskip* en op basis daarvan worden door samenwerking met diverse partijen en initiatieven uit de samenleving ontwikkelingen tot stand gebracht die positieve energie leveren. In een duurzame samenleving zijn kringlopen gesloten en zo klein mogelijk. Afval is een woord uit het verleden omdat alle producten als grondstof worden gebruikt. Ruimtelijk beleid en ontwikkelingen hebben als eerste prioriteit behoud en herstel van natuurlijke systemen en biodiversiteit. Hiermee blijven lange termijnfuncties zoals schone lucht, schoon water en klimaatregulering gewaarborgd. Duurzaamheid is onlosmakelijk verbonden met de economie en daarom combineren we dit in een ambitie voor een *biobased economy*. Samen met burgers en bedrijven willen we werken aan een duurzame samenleving.

Missie

Onze missie voor duurzame ontwikkeling is duurzaamheid voor iedereen in Súdwest-Fryslân praktisch en toepasbaar maken. Wij gaan samen op-stap naar een duurzame toekomstbestendige gemeente en passen hierbij de volgende spelregels toe:

- I. Meer in de menselijke basisbehoeften te voorzien
- II. De bodem minder uit te putten dan we nu doen
- III. Minder schadelijke chemische stoffen gebruiken dan wij nu doen
- IV. De natuur minder aantasten dan wij nu doen

Strategische doelen

- *It goede foarbyld*
We vullen onze voorbeeldfunctie samen in, delen kennis en ondersteunen burgers en bedrijven bij het begrip en de implementatie van duurzaamheid in de dagelijkse activiteiten.
- *Fan it suverste wetter*
We zijn zuinig op ons water en houden onze waterkringlopen gesloten, schoon en gezond.
- *Energjyneutraal*
We zijn energieneutraal en wekken onze energie lokaal op met een mix van duurzame bronnen uit de omgeving. We leveren energie aan gebieden buiten onze gemeente die niet de mogelijkheden hebben om duurzame energie op te wekken
- *In hiele lingte*
We bouwen gezonde gebouwen die naar gelang de behoefte kunnen worden aangepast aan verschillende functies. Daarmee verlengen we de levensduur van gebouwen en gebruiken we minder materialen en grondstoffen.
- *Noed foar ferfier*
Vervoer in de regio is onafhankelijk geworden van fossiele brandstoffen. Het aantal vervoersbewegingen is teruggebracht door de introductie van het nieuwe werken en het aantal voertuigen is afgenomen door gedeeld gebruik en alternatieve vervoersvormen.
- *Griene Mienskip*
Onze inwoners leven in een veilige en duurzame samenleving. We houden ecosystemen in stand en waar mogelijk brengen we systemen weer in balans. We helpen anderen met het maken van verantwoorde keuzes en integreren recreatie, landbouw en bebouwing in gezonde ecosystemen.
- *Rekreaasje*
We bieden rust en ruimte voor allen die ons willen bezoeken. We hebben de kernkwaliteiten landbouw, water en hartelijkheid verweven met ons ecosysteem en inspireren daarmee anderen.
- *Sluten kringlopen*
Al onze materialen en gebouwen komen uit en/of keren terug in gezonde gesloten kringlopen. Ons afval dient als bouwsteen voor een volgend leven en onze landbouw is de motor voor een 'biobased' economie.
- *Balans yn buorkjen*
De biodiversiteit in onze landbouw is sterk toegenomen door effectief beheer, herstel en integratie van functies. Onze boeren vinden lokale afzetmarkten met eerlijke prijzen, vinden nuttige toepassingen voor hun restproducten en zijn de bewaarders van het buitengebied.



1. Inleiding

1.1 Súdwest-Fryslân is toekomstgericht en sterk tot in de kern

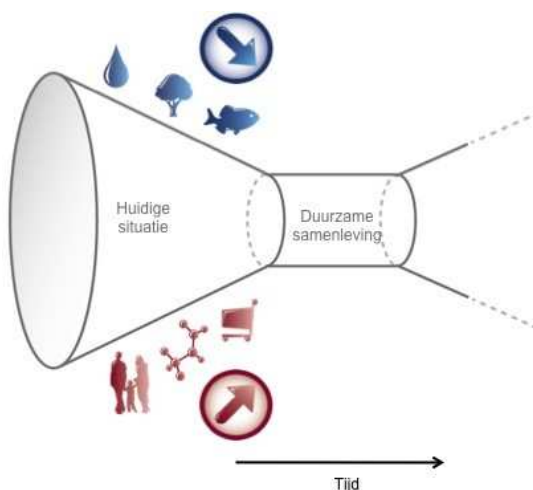
Voor u ligt 'Op-stap nei duorsumens' de duurzaamheidsvisie van de gemeente Súdwest-Fryslân. Duurzaamheid is actueel en de term klinkt overal om ons heen. Iedereen heeft beelden bij duurzaamheid en bij wat dit betekent. Wij sluiten aan op de definitie¹ van duurzame ontwikkeling zoals geformuleerd in het rapport "Our Common Future" van de VN-commissie Brundtland uit 1987.

"Een duurzame ontwikkeling is een ontwikkeling die aansluit op de behoeften van de huidige generatie zonder daarmee voor toekomstige generaties de mogelijkheden om in hun eigen behoeften te voorzien in gevaar te brengen".

Duurzaamheid leeft, op allerlei niveaus: bij inwoners, bedrijven, instanties én overheden. Inwoners van onze gemeente willen actief zijn op gebied van duurzaamheid. Er zijn initiatieven voor een duurzame dorpsvisie, gezamenlijke inkoop van energie en talloze andere zaken. Bedrijven zien duurzaamheid als een kans en investeren hierin.

In de gemeente Súdwest-Fryslân staan de *mienskip* en de mensen die daar wonen centraal. Onze gemeente is zich ervan bewust dat een goede toekomst voor onze inwoners en bedrijven alleen bereikt kan worden door duurzame ontwikkeling. Wij zien duurzaamheid in de uitwerking van onze ambities als verbindend element: streven naar een ideaal evenwicht tussen economische, sociale en ecologische belangen².

De economische, sociale en ecologische druk op de samenleving kan gevisualiseerd worden als een trechter. Er is een dalend aanbod aan natuurlijke grondstoffen en de balans in het natuurlijke systeem wordt verstoord door onder meer milieuvervuiling en fysieke aantasting zoals ontbossing of overbemesting. Dit is de neergaande lijn van de trechter. De opgaande lijn staat voor groei van de wereldbevolking en de toenemende vraag naar energie, water en voedsel.



Duurzaamheid gaat over het vermogen van de samenleving om vraag en aanbod met elkaar in balans te brengen. Wij hebben er vertrouwen in dat wij met deze visie bijdragen aan het herstellen van deze balans. Dit zal doorwerken in onze organisatie maar ook in de dorpen en wijken. Gemeente Súdwest-Fryslân is toekomstgericht en sterk tot in de kern.

¹ Definitie uit Rapport van de World Commission on Environmental and Development van de Verenigde Naties onder leiding van mw. Brundtland uit 1987. Staat ook bekend als het Brundtlandrapport.

² Bestuursprogramma 2011-2014

1.2 Totstandkoming

Op 1 januari 2011 is de gemeente Súdwest-Fryslân van start gegaan door een fusie van de vijf gemeenten Bolsward, Nijefurd, Sneek, Wûnseradiel en Wymbritseradiel.

De gemeenteraad, het college van burgemeester en wethouders en de ambtelijke organisatie van deze nieuwe gemeente zijn met enthousiasme aan de slag gegaan om vorm en inhoud te geven aan de kansen en uitdagingen die er liggen.

In zowel het bestuursprogramma 2011-2014 als de Strategische Samenwerkingsagenda met provincie Fryslân is duurzaamheid benoemd als verbindend element. In de Ontwikkelvisie is een aantal sectoren benoemd die in onze gemeente extra aandacht krijgen. Dit zijn toerisme, landbouw/agribusiness en energie en water (duurzaamheid). In de Ontwikkelvisie is ook benoemd dat, in relatie met het blauwe profiel van de gemeente, er kansen zijn een proeftuin te worden voor watertechnologie. Tevens is gemeente Súdwest-Fryslân millenniumgemeente. Deze duurzaamheidsvisie sluit aan bij millenniumdoel 7: meer mensen in een duurzaam leefmilieu.

De totstandkoming van de duurzaamheidsvisie kenmerkt zich door een hoge mate van betrokkenheid. Binnen de gemeentelijke organisatie is met een twintigtal mensen verspreid over de gehele organisatie gesproken. De hoofdlijnen van de duurzaamheidsvisie zijn besproken met de leden van de raadscommissie Doarp, Stêd en Omkriten. En er hebben overleggen plaatsgevonden met vertegenwoordigers van de LTO-Noord, Friese Milieu Federatie, Recron, Bouwend Nederland, Kamer van Koophandel, provincie Fryslân en alle woningbouwcoöperaties in onze gemeente. De inwoners zijn geraadpleegd met behulp van het burgerpanel. De conceptvisie heeft gedurende vier weken ter inzage gelegen waarbij een ieder in de gelegenheid was een zienswijze in te dienen. Zie Bijlagenboek.

1.3 Een duurzaamheidsvisie

In deze visie leggen wij de ambitie van de gemeente Súdwest-Fryslân op gebied van duurzaamheid vast voor lange termijn. De visie is hiermee richtinggevend voor meerdere bestuurstermijnen. Per raadsperiode wordt een uitvoeringsprogramma opgesteld waar de visie wordt vertaald naar concrete acties voor deze periode.

Duurzaamheid zien wij als een verbindend element. Wij gebruiken 'the Natural Step' Framework³ (TNS) om hier invulling aan te geven. TNS is een wereldwijd toegepaste en wetenschappelijk onderbouwde methodiek om duurzaamheid vorm te geven. Deze methode gebruikt de trechter afgebeeld op pagina 2 als uitgangssituatie, benadert de aarde als systeem en gaat uit van een flexibel proces om stap voor stap steeds duurzamer te ontwikkelen. Belangrijk is ook dat vanuit TNS, activiteiten worden bedacht op basis van een toekomstbeeld en niet vanuit trends. De gedachte hierachter is dat de huidige trends bestaande problemen in stand houden en dat wij deze alleen kunnen doorbreken door ons te richten op een gewenst toekomstbeeld.

Wij hebben voor TNS gekozen omdat dit een methode is die simpel en overzichtelijk aangeeft wat duurzame ontwikkeling is en een praktisch handvat biedt voor duurzame ontwikkeling. Met deze methode kan op alle schaalniveaus en binnen elk werkgebied een stapje gezet worden naar een duurzamere samenleving. Daarnaast biedt het Framework van the Natural Step de mogelijkheid om kennis te delen met andere organisaties die vergelijkbare ambities hebben en dezelfde aanpak gebruiken. Op deze manier worden kosten bespaard en kunnen innovaties sneller worden ontwikkeld en geïmplementeerd.

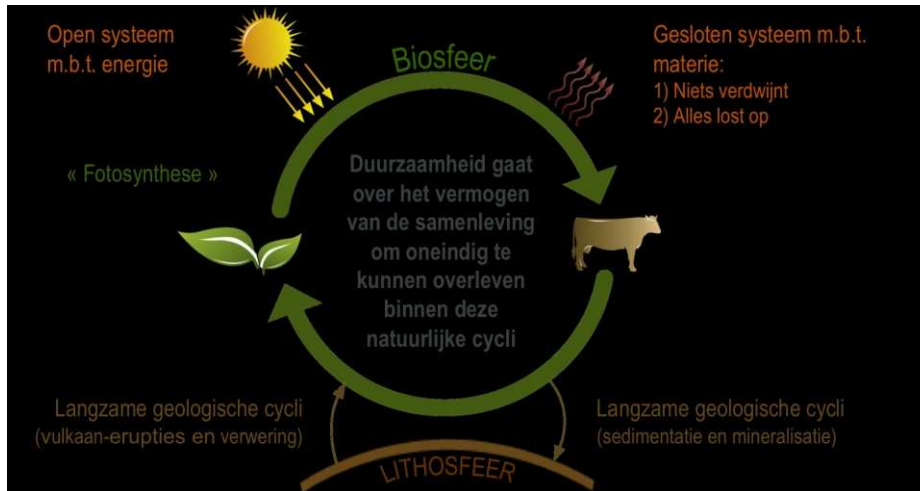
De duurzaamheidsvisie vormt een toetsingskader voor initiatieven vanuit de samenleving en de gemeente. Het is een belangrijke basis voor de samenwerking met alle groepen uit de samenleving.

³ *The Natural Step*. Zie voor meer informatie www.flexibleplatform.nl



2. Duurzaamheid is ...

Duurzaamheid gaat over het vermogen van de samenleving om oneindig te kunnen overleven binnen de natuurlijke cycli die op de aarde plaatsvinden. Dit is weergegeven in onderstaande figuur:



Op wereldwijde schaal zien we de vraag naar grondstoffen toenemen en de beschikbaarheid van nieuw te winnen grondstoffen afnemen. Daarnaast is de mate van hergebruik van materialen relatief beperkt. Het is duidelijk dat economische effecten ontstaan bij schaarste. De concentratie van uit de aardbodem gewonnen stoffen neemt toe in de biosfeer. Door winning van bijvoorbeeld aardolie uit de bodem is het mogelijk natuurvreemde stoffen te produceren. Als gevolg hiervan neemt de vervuiling door in de maatschappij gemaakte stoffen toe. Het natuurlijke systeem raakt hierdoor uit balans. Tegenwoordig is een groot deel van de biodiversiteit niet meer in het landelijk/agrarisch gebied te vinden, maar in de stad. De biodiversiteit neemt in hoog tempo af, terwijl dit het belangrijkste systeem op deze aarde is om leven mogelijk te maken. Wereldwijd neemt de bevolking en daardoor de druk op natuurlijke systemen toe.

De menselijke invloed op natuurlijke cycli, wordt verbeeld in onderstaande figuur:



Vertaald naar Súdwest-Fryslân zien we dat ook onze gemeentelijke organisatie en de samenleving invloed heeft op het verstoren van natuurlijke cycli. Een aantal voorbeelden: door de decentrale huisvesting van de gemeente vinden relatief veel vervoersbewegingen plaats waarbij fossiele brandstoffen worden gebruikt. Alle medewerkers gaan naar het werk en door de omvang van onze gemeente moet de burger ook grotere afstanden afleggen voor contact met de gemeente. Bij aanschaf van producten zoals beeldschermen of printers is er nog geen aandacht voor de metalen die in deze producten zitten. Houtproducten worden deels uit duurzaam beheerde bossen ingekocht. Dit geldt nog niet voor de gehele gemeente.

Uit onderzoeken blijkt dat het gebruik van energie toeneemt. Er wordt in onze gemeente nog niet voldoende hernieuwbare energie opgewekt om iedereen hier van te kunnen voorzien. Voor de energievoorziening wordt voor het grootste gedeelte nog gebruik gemaakt van fossiele brandstoffen.

Bij het aanleggen van infrastructurele werken, het bouwen van woningen en andere gebouwen worden materialen uit de aardbodem gebruikt zoals metalen en steenachtige materialen. Bij het bouwen van gebouwen is wel aandacht voor energiezuinig bouwen maar er wordt nog niet zodanig gebouwd dat gebruikte bouwmaterialen recyclebaar zijn.

Landbouw en recreatie zijn belangrijke sectoren in onze gemeente. Als gevolg van klimaatverandering wordt de waterhuishouding steeds belangrijker. De watersystemen hebben hun weerslag op de natuur. In de landbouw worden fosfaten gebruikt die niet terugvloeien in gesloten kringlopen. Hoewel we in Nederland nog steeds een fosfaatoverschot hebben, wordt op afzienbare termijn voorzien dat wereldwijd de voorraad fosfaat opraakt. Door toepassing van intensieve productietechnieken neemt de biodiversiteit in agrarische gebieden af.

Er wordt schoon drinkwater gebruikt voor activiteiten waar dit kwaliteitsniveau niet noodzakelijk is. Door lozing van medicijnen in het afvalwater kan schade ontstaan aan de gezondheid van mens en milieu.

Met behulp van deze visie willen wij bijdragen aan het herstellen van de balans in natuurlijke systemen. Met in ons achterhoofd succesvolle voorbeelden van bedrijven als Interface Flor, Philips, Starbucks en de gemeente Eindhoven zijn wij ervan overtuigd dat duurzame ontwikkeling niet alleen bijdraagt aan leefbaarheid, maar ook een voorwaarde is voor een economisch gezonde toekomst.



3. Wat speelt er in Súdwest-Fryslân

Voor deze visie hebben wij gesproken met vertegenwoordigers van LTO-Noord, Vereniging Biologische Boeren, Friese Milieu Federatie, Recron, Bouwend Nederland, Kamer van Koophandel en de woningbouwcoöperaties in onze gemeente. De inwoners zijn geraadpleegd met behulp van het burgerpanel. In dit hoofdstuk treft u een korte weergave aan van de gesprekken en de resultaten van het burgerpanel. Vervolgens gaan wij in op een aantal initiatieven, ontwikkelingen en kansen.

3.1 Wat leeft er in de maatschappij

Duurzaamheid blijkt voor alle partijen een belangrijk thema. De belangrijkste reden voor geraadpleegde partijen om iets aan duurzaamheid te doen is de toekomst van de volgende generatie(s).

Uit de resultaten van het burgerpanel blijkt dat de inwoners het belangrijk vinden dat de gemeente aandacht besteedt aan duurzaamheid. Een meerderheid van de inwoners vindt het een taak van de gemeente om burgers te ondersteunen op dit gebied. Ondersteuning waar het meest behoefte aan is, is voorlichting en communicatie over duurzaamheid. Inwoners zijn van mening dat de gemeente de meeste aandacht moet besteden aan:

1. Energie(verbruik);
2. Wonen;
3. Beheer woonomgeving;
4. Overgang naar een duurzame samenleving.

De woningcorporaties zijn bezig met het verduurzamen van hun woningvoorraad. Circa 30% van de woningen in onze gemeente zijn huurwoningen. Dit betekent dat bij de particuliere woningvoorraad een uitdaging ligt in het verduurzamen van woningen. De bouwsector ziet, gelet op de huidige economische situatie, kansen voor verduurzaming van bestaande gebouwen. Ketensamenwerking wordt belangrijker.

Zoals in de Ontwikkelvisie benoemd, zijn landbouw/agribusiness en recreatie belangrijke sectoren voor onze gemeente. Duurzaamheid is een belangrijk thema voor de landbouw. Voor de diverse sectoren in de landbouw zijn doelstellingen geformuleerd en projecten opgestart⁴. In andere delen van Fryslân werken LTO, agrarische natuurvereniging, agrarische ondernemers en gemeente samen met behulp van een uitvoeringsagenda. Ook voor de gemeente Súdwest-Fryslân biedt zo'n werkwijze kansen.

Duurzaamheid biedt voor recreatieondernemers de kans een verhaal te vertellen, bijvoorbeeld door streekproducten te gebruiken. Het succes van de Milieubarometer en de Blauwe Vlag laten de interesse van de recreatiesector in duurzaamheid zien. Bij nieuwe investeringen willen ondernemers graag duurzaam investeren.

Er bestaat een positieve houding over duurzaamheid. Er zijn ook knelpunten. Een voor de hand liggend knelpunt is budget. Een oplossing hiervoor, (aangedragen door geraadpleegde partijen) is een financiële stimulans door gemeentelijke leges, heffingen en belastingen bij duurzame ontwikkelingen te verlagen. Een ander genoemd knelpunt is regeldruk. Duurzame ontwikkelingen zijn innovatief van aard. Innovaties laten zich niet vastleggen in bestemmingsplannen en procedures. Hier kan aan tegemoet worden gekomen door gebruik te maken van de mogelijkheden die de Crisis- en Herstelwet biedt en door vergunningverleningprocedures te stroomlijnen.

⁴ Zie www.duurzameveehouderij.nl



3.2 Kansen en ontwikkelingen

In Fryslân is door ondernemers, maatschappelijke groeperingen, overheden en individuen een coöperatie in oprichting die een duurzame transitie van Fryslân wil stimuleren en aanjagen. Ook wordt op dit moment op provinciaal niveau onderzocht of het haalbaar is een Fryske Energzy Koöperaasje op te richten.

Duurzaamheid leeft. Wat opvalt in onze gemeente is dat de betrokkenheid van mensen voor milieu en duurzaamheid erg groot is. Zo was de respons van het burgerpanel 70%. In de oude gemeenten lag de respons van papieren enquêtes rond de 40% (normaal is 15%).

De inwoners van Heeg stellen in 2012 een duurzame dorpsvisie op. Offingawier is bezig om 'Transition Town'⁵ te worden. Wijken in Bolsward hebben de landelijke 'Klimaatstraatfeestprijs' gewonnen. In Sneek is men bezig met de actie 'Energiesprong Sneek' om oplossingen voor de verduurzaming van de bestaande, particuliere woningvoorraad te creëren. De provincie Fryslân is op zoek naar een aantal dorpen die mee willen doen aan een pilot om zelfvoorzienend te worden.

Een initiatief dat dorpen en wijken kan helpen bij het werken aan het verduurzamen van hun eigen leefomgeving is het Netwerk Duurzame Dorpen. Het Netwerk Duurzame Dorpen is een initiatief dat gesteund wordt door een groot aantal dorpen, personen en organisaties waaronder de provincie Fryslân, stichting Doen en stichting Doarpswurk. Via digitale toepassingen en begeleiding zullen dorpen en wijken - die als gemeenschap met het thema duurzaamheid bezig zijn of daarmee aan de slag willen gaan - met elkaar worden verbonden en geïnspireerd. In heel Fryslân zal het Netwerk Duurzame Dorpen activiteiten gaan organiseren zoals cursussen, themabijeenkomsten en excursies.

Een ontwikkeling die voor onze gemeente kansrijk lijkt, is die van de biobased economy. De biobased economy is volgens de overheidsvisie een economie waarin bedrijven non-food toepassingen vervaardigen uit groene grondstoffen (biomassa)⁶. De provincie baseert haar nieuwe sociaal-economisch beleid op een biobased economy. Voor agrariërs kan mestraffinage een innovatieve ontwikkeling van belang zijn. Voor gemeente Súdwest-Fryslân met circa 1.000 hectare openbaar groen biedt deze ontwikkeling kansen.

⁵ Transition Towns zijn lokale gemeenschappen in grote of kleine steden, dorpen, buurten of eilanden, die zelf aan de slag zijn gegaan om hun manier van wonen, werken en leven minder olie-afhankelijk en meer duurzaam te maken. Zie ook www.transitiontowns.nl

⁶ SER-advies 10/05 Meer chemie tussen groen en groei. De kansen en dilemma's van een biobased economy



4. Visie

Visie

Op stap nei duorsumens is samen op weg naar een duurzamere samenleving in Súdwest-Fryslân. Het is onze ambitie om, in samenwerking met diverse partijen, stap voor stap te werken aan een transitie naar een duurzamere toekomstbestendige samenleving. Als millenniumgemeente beseffen we dat ons handelen wereldwijde effecten kan hebben. Met ons lokale handelen willen wij bijdragen aan een mondiale duurzamere samenleving door mensgericht te handelen, de bodem niet verder uit te putten, geen schadelijke chemische stoffen te gebruiken en de natuur niet verder aan te tasten.

Ons toekomstbeeld is een gemeentelijke samenleving die letterlijk en figuurlijk energie oplevert. Er wordt uitsluitend hernieuwbare energie gebruikt. Door duurzame energiebronnen te gebruiken, wordt voorkomen dat de bodem wat betreft fossiele brandstoffen verder wordt uitgeput. Wij gaan uit van eigen kracht van de *mienskip*. Wij zijn ervan overtuigd dat dit positieve energie oplevert. Vertrouwen tussen mensen en het in stand houden van diversiteit zijn hierbij kernwoorden.

In een duurzame samenleving zijn kringlopen gesloten en zo klein mogelijk. Afval is een woord uit het verleden omdat alle producten als grondstof worden gebruikt. Wij hebben hierbij vooral aandacht voor het bewust gebruik van (zeldzame) mineralen zoals fosfaat en metalen. Wij zetten in op geavanceerde recyclingsystemen om mineralen en metalen terug te winnen en chemische stoffen weer her te gebruiken.

Ruimtelijk beleid en ontwikkelingen hebben als eerste prioriteit behoud en herstel van natuurlijke systemen en biodiversiteit. Hiermee blijven lange termijnfuncties zoals schone lucht, schoon water en klimaatregulering gewaarborgd.

Duurzaamheid is onlosmakelijk verbonden met de economie en daarom combineren we dit in een ambitie voor een biobased economy. Samen met burgers en bedrijven willen we werken aan een duurzame samenleving.

Missie

Onze missie voor duurzame ontwikkeling is duurzaamheid voor iedereen in Súdwest-Fryslân praktisch en toepasbaar maken. Samen wordt werk gemaakt van duurzame ontwikkeling.

De leidende principes van de organisatie worden hierbij toegepast:

- út de mienskip
- kostenbewust
- mensen zijn belangrijk



Strategische doelen

Onze opgave is transitie naar een duurzame toekomstbestendige samenleving. Met in acht neming van hetgeen is aangedragen door het burgerpanel, de geraadpleegde maatschappelijke organisatie en medewerkers van de gemeente, hebben we de volgende strategische doelen opgesteld.

- *It goede foarbyld*
We vullen onze voorbeeldfunctie samen in, delen kennis en ondersteunen burgers en bedrijven bij het begrip en de implementatie van duurzaamheid in de dagelijkse activiteiten.
- *Fan it suverste wetter*
We zijn zuinig op ons water en houden onze waterkringlopen gesloten, schoon en gezond.
- *Energjyneutraal*
We zijn energieneutraal en wekken onze energie lokaal op met een mix van duurzame bronnen uit de omgeving. We leveren energie aan gebieden buiten onze gemeente die niet de mogelijkheden hebben om duurzame energie op te wekken.
- *In hiele lingte*
We bouwen gezonde gebouwen die naar gelang de behoefte kunnen worden aangepast aan verschillende functies. Daarmee verlengen we de levensduur van gebouwen en gebruiken minder materialen en grondstoffen.
- *Noed foar ferfier*
Vervoer in de regio is onafhankelijk geworden van fossiele brandstoffen. Het aantal vervoersbewegingen is teruggebracht door de introductie van het nieuwe werken en het aantal voertuigen is afgenomen door gedeeld gebruik en alternatieve vervoersvormen.
- *Griene Mienskip*
Onze inwoners leven in een veilige en duurzame samenleving. We houden ecosystemen in stand en daar waar we kunnen brengen we systemen weer in balans. We helpen anderen met het maken van verantwoorde keuzes en integreren recreatie, landbouw en bebouwing in gezonde ecosystemen.
- *Rekreaasje*
We bieden rust en ruimte voor allen die ons willen bezoeken. We hebben de kernkwaliteiten landbouw, water en hartelijkheid verweven met ons ecosysteem en inspireren daarmee anderen.
- *Sluten kringlopen*
Al onze materialen en gebouwen komen uit en/of keren terug in gezonde gesloten kringlopen. Ons afval dient als bouwsteen voor een volgend leven en onze landbouw is de motor voor een 'biobased' economie.
- *Balans yn buorkjen*
De biodiversiteit in onze landbouw is sterk toegenomen door effectief beheer, herstel en integratie van functies.
Onze boeren vinden lokale afzetmarkten met eerlijke prijzen, vinden nuttige toepassingen voor hun restproducten en zijn de bewaarders van het buitengebied.



4. Van Visie naar Uitvoering

Spelregels voor duurzaamheid

Door het toepassen van vier spelregels willen we bereiken dat elke ontwikkeling of activiteit duurzamer wordt dan de uitgangssituatie. Bij ons eigen beleid en uitvoering daarvan en in onze bedrijfsvoering hanteren we deze vier spelregels als afwegingskader. Met deze vier spelregels in de hand kiezen we, onder voorwaarde van financiën en wetgeving, voor duurzamere oplossingen. De vier spelregels zijn ook ons toetsingskader voor initiatieven uit de samenleving. Hiermee leggen wij de basis voor een succesvolle duurzamere ontwikkeling die uiteindelijk leidt tot een duurzame, toekomstbestendige gemeente.

Wij gaan op-stap naar een duurzame toekomstbestendige gemeente door:



I. Meer in de menselijke basisbehoeften voorzien

Een belangrijk uitgangspunt van onze organisatie is 'út de mienskip'. Mensgericht handelen betekent dat wij ons inzetten om te voorzien in de basisbehoeften van de mens. TNS gaat uit van negen basisbehoeften: levensonderhoud, ontspanning, participatie, bescherming, genegenheid, begrip, creatie, identiteit en vrijheid. Wij zetten ons ervoor in dat mensen kunnen beschikken over eten, schoon drinkwater en een veilige leefomgeving. Ook vinden wij het belangrijk dat onze inwoners mee kunnen praten en denken over beleid en uitvoering. Dit betekent in ieder geval dat onze samenleving participeert in beleid en handelen en dat er respect is voor elk individu.



II. De bodem minder uitputten dan we nu doen

Onze natuurlijke grondstoffen komen uit de bodem, worden gebruikt en verbruikt. Daarmee gaan ze verloren, worden ze schaars en komen ze in een sneller tempo in het milieu terecht dan de aarde ze kan afbreken, met alle gevolgen van dien. Súdwest-Fryslân kiest daarom voor hernieuwbare energie, hernieuwbare materialen, hergebruik en recycling voor alle metalen, mineralen en fosfaten. Wij zetten zoveel mogelijk in op lokale bronnen.



III. Minder schadelijke chemische stoffen gebruiken dan wij nu doen

De vervuiling door de mens gemaakte stoffen neemt toe. Van 95% van deze stoffen weten we niet welke lange termijn invloeden deze hebben op mens en milieu. Het natuurlijke systeem raakt echter uit balans. Om dit te voorkomen gebruiken of produceren wij minder stoffen die negatieve effecten hebben op de gezondheid van mensen en op het milieu. Ook stoffen waarvan het effect onbekend is vermijden we. We gebruiken alleen (grond)stoffen die in overvloed voorkomen in het natuurlijke systeem en/of gemakkelijk worden afgebroken of gerecycled/teruggewonnen kunnen worden. Chemische stoffen die niet worden afgebroken, worden gerecycled.



IV. De natuur minder aantasten dan wij nu doen

De natuur maakt het ons mogelijk om te leven. De natuur biedt ons schone lucht, voedsel, water, brandstof, medicijnen en nog veel meer. In onze ruimtelijke ordening en bij ontwikkelingen geven wij prioriteit aan het beschermen van natuurlijke systemen (wereldwijd), vervolgens aan voedselvoorziening en het opwekken van duurzame energie en als laatste aan bebouwing, infrastructuur en andere maatschappelijke toepassingen van 'harde' gebieden.

Om te spreken van een duurzame handeling dient de handeling in ieder geval aan één

van de vier spelregels te voldoen en mogen de andere drie niet slechter worden dan dat ze nu zijn.

In het Bestuursprogramma 2011-2014 is aangegeven dat wij streven naar een ideaal evenwicht tussen economische, sociale en ecologische belangen. De eerste spelregel 'mensgericht' borgt sociale belangen. De andere drie spelregels gaan over ecologische belangen. Aan het economische belang wordt invulling gegeven door de voorwaarde dat binnen de beschikbare financiële mogelijkheden de meest duurzame oplossing wordt gekozen.

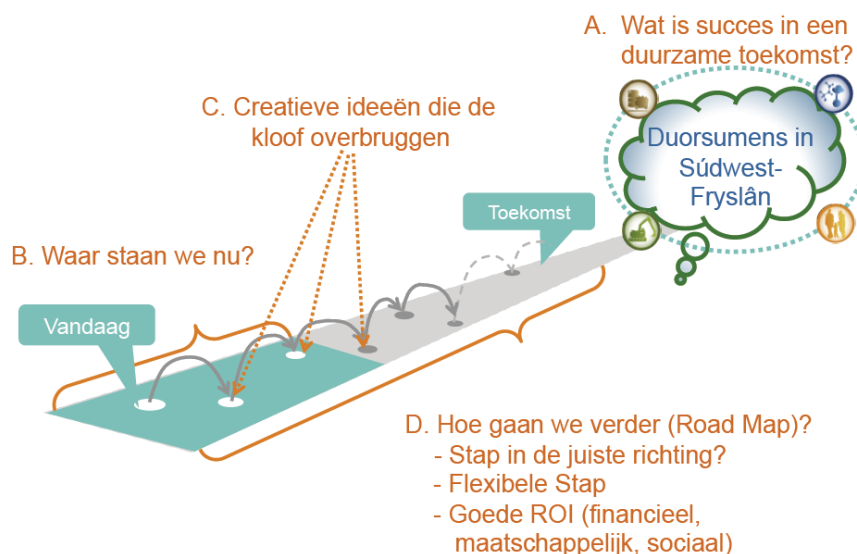
Met de vier spelregels beschikken de gemeenteraad, het college en de gemeentelijke organisatie over duidelijke en controleerbare kaders. Duurzame ontwikkeling is de basis voor alle beleidsplannen en de gemeentelijke bedrijfsvoering. In beleidsplannen worden concrete doelstellingen opgenomen. De uitvoering van deze beleidsplannen worden verankerd in afdelingsplannen en in de procedures voor de planning- en controlcyclus.

Met de vier spelregels wordt duurzaamheid als uitgangspunt genomen voor het gemeentelijk handelen en stimuleren we andere partijen in de gemeente dit voorbeeld te volgen. Hiermee verwachten we optimaal gebruik te kunnen maken van de dynamiek in onze regio.

Uitvoeringsprogramma

Een bekend citaat van Albert Einstein is dat je een probleem niet kunt oplossen met de denkwijze die het heeft veroorzaakt. De aanpak van duurzaamheidsproblemen vraagt ook om anders te denken en te werken. Voor borging in de organisatie en een gestructureerde uitvoering van deze visie zal per bestuursperiode een uitvoeringsprogramma worden opgesteld. Hierin worden de concrete acties vastgelegd. Aan het einde van elke bestuursperiode zal evaluatie plaatsvinden.

In deze visie is ons duurzame toekomstbeeld vastgelegd. the Natural Step gaat ervan uit dat vanuit een gezamenlijk eindbeeld (toekomst) wordt teruggeredeneerd naar de stappen die nodig zijn om dit einddoel te bereiken. Hiermee is het mogelijk om vanuit lange termijn doelen (die ver weg liggen en daardoor vaag zijn) acties voor de kortere termijn te formuleren. Dit is de methode die gehanteerd zal worden voor het uitvoeringsprogramma en voor uitvoeren andere acties van de gemeente.



5. Onze rol

De rol van de overheid verandert. In dit hoofdstuk wordt stilgestaan bij de rollen die de gemeente Súdwest-Fryslân wil innemen voor het realiseren van de duurzaamheidsvisie.

Voorbeeldfunctie

De gemeente heeft een voorbeeldfunctie op gebied van duurzaamheid. Door zelf duurzaam te handelen, laten wij zien hoe het kan. Hiermee kan de gemeente anderen inspireren. Bijvoorbeeld door gemeentelijk inkoop- en aanbestedingenbeleid of zelf ontwikkelen van projecten.

Kerntaak van de gemeente is het maken van beleid en het uitvoeren ervan. De vier spelregels van TNS vormen het kader voor duurzamere ontwikkeling. Met behulp van deze spelregels wordt duurzaamheid ingebed in onze bedrijfsvoering, beleid en uitvoering.

Stimuleren en faciliteren

De gemeente zal inwoners en bedrijven actief stimuleren om duurzamer te denken en handelen. Daarbij staat het creëren van bewustzijn over de noodzaak van duurzaam handelen centraal. Waar mogelijk zullen kennis en voorbeelden aangedragen worden om duurzaam handelen in de praktijk te brengen.

Er zijn talloze manieren waarop de gemeente kan stimuleren en faciliteren: door kennis te delen, het organiseren van bijeenkomsten, ruimte en/of personele inzet ter beschikking te stellen, waar mogelijk regeldruk te verminderen, etc.

Netwerken

De gemeente heeft haar eigen taken en rollen. Verschillende partijen zijn elk met hun eigen taak en rol bezig met duurzaamheid. De gemeente wil een rol vervullen om partijen en initiatieven in dit netwerk te verbinden. Met als doel om op basis van samenwerking en gelijkwaardigheid tot een gemeenschappelijk resultaat te komen.

Onze gemeente wil door zelf duurzaam te handelen laten zien hoe het kan en kunnen we anderen inspireren. Wij willen initiatieven uit de samenleving stimuleren en faciliteren en daarom: 'Op-stap nei Duorsumens'!



Geraadpleegde bronnen

'Bestuursprogramma 2011-2014', door gemeente Súdwest-Fryslân, 2011

'Ontwikkelvisie', door gemeente Súdwest-Fryslân, 2011

'Kernenbeleid', door gemeente Súdwest-Fryslân, 2011

'Landbouwvisie Súdwest-Fryslân 2011 - 2020, door LTO-Noord, 2011

'Hoezo Klimaatverandering, feiten, fabels en open vragen', door Pier Vellinga, Uitgeverij Balans, Amsterdam, 2011

'Energie landschappen, de 3^e generatie, over regionale kansen op het vlak van energie en ruimte', door Klaas Jan Noorman en Gert de Roo, uitgegeven door RUG, 2011

'Fan de Minsken en de grûn, toekomstagenda voor Fryslân Duurzaam 2040', Uitgave van: Urgenda, provinsje Fryslân, Omrin, Wetterskip Fryslân en Friese milieu federatie, 2011

Presentatie over 'the Natural Step' van Lucy Gelderblom van de Maatschap Bleibloom. Hierdoor zijn we in aanraking gekomen met 'the Natural Step Framework' waarvoor onze hartelijke dank

www.flexibleplatform.nl (meer over 'The Natural Step')

www.klimaatmonitor.databank.nl

www.ser.nl

www.biobased-society.nl

