

## **Beheerplan Spelen 2013 - 2016**



**Opdrachtgever:**  
Gemeente Lansingerland  
Datum: augustus 2012

Rapport **Beheerplan Spelen**  
Status **Definitief**  
Opdrachtgever **Gemeente Lansingerland**  
Contactpersoon **Mevr. E. Tamminga**  
gemeente

Rapport opgesteld  
door

**Speelplan BV /  
i.o.v. DG Groep®  
bv**  
Postbus 222 **Duitslandlaan 17**  
2770 AE Boskoop **2391 PC Hazerswoude - Dorp**

tel 0172 213460  
fax 0172 210165  
e-mail  
[info@dggroep.nl](mailto:info@dggroep.nl)  
internet  
[www.dggroep.nl](http://www.dggroep.nl)



Opdrachtnummer **348\_003**  
Projectleider/  
projectmanager **Johan van Stralen**  
Auteurs **Paul van Roomen en Daniëlle Nielander Speelplan BV**  
Datum **31 augustus 2012**  
Druk **Eerste druk, DG Groep bv**

**DG Groep b.v. is niet aansprakelijk voor gevolgschade, alsmede voor schade welke voortvloeit uit toepassing van de resultaten van werkzaamheden of andere gegevens verkregen van de DG Groep b.v.. Opdrachtgever vrijwaart de DG Groep b.v. voor aanspraken van derden in verband met deze toepassing.**

© DG Groep® b.v.

Dit rapport is vervaardigd op verzoek van de opdrachtgever hierboven aangegeven en is haar eigendom. Niets uit dit rapport mag worden veelevoudigd en/of openbaar gemaakt worden d.m.v. fotokopie, microfilm of op welke andere wijze dan ook zonder voorafgaande schriftelijke toestemming van de opdrachtgever hierboven aangegeven en de DG Groep b.v., noch mag het zonder een dergelijke toestemming worden gebruikt voor enig ander werk dan waarvoor het is vervaardigd.

# Inhoud

<b>Samenvatting</b> .....	<b>5</b>
<b>1 Inleiding</b> .....	<b>8</b>
1.1 Context.....	8
1.2 Doel.....	8
1.3 Uitgangspunten .....	8
1.4 Leeswijzer .....	8
<b>2 Evaluatie beheerplan 2009 - 2012</b> .....	<b>9</b>
2.1 Veranderingen in inventaris .....	9
2.2 Ontwikkelingen in beleid.....	10
<b>3 Beleidskader</b> .....	<b>11</b>
3.1 Aanpalend beleid.....	11
3.2 Financieel kader .....	13
<b>4 Wettelijk kader</b> .....	<b>14</b>
4.1 Verantwoordelijkheden gemeente .....	14
<b>5 Systematiek en streefniveau</b> .....	<b>15</b>
5.1 Taken gemeente Lansingerland .....	15
5.1.1 Meldingen .....	15
5.1.2 Vandalisme .....	16
5.1.3 Aansturing en controle .....	16
5.1.4 Informatie en advies.....	16
5.2 Veiligheidsinspecties .....	17
5.2.1 Werkwijze .....	17
5.2.2 Logboeken .....	18
5.3 Streefniveau .....	19
5.3.1 Algemene werkwijze onderhoud.....	19
5.3.2 Onderhoud in Lansingerland .....	20
5.4 Onderhoudsniveau .....	21
5.4.1 Onderhoudsniveau speeltoestellen .....	21
5.5 Onderhoudsniveau in Lansingerland .....	22
5.6 Conclusie en aanbevelingen.....	23
<b>6 Kwantitatieve gegevens voor het arsenaal spelen</b> .....	<b>24</b>
6.1 Kinderaantallen .....	24
6.2 Aantallen speelvoorzieningen en toestellen.....	25
6.2.1 Speelvoorzieningen.....	25
6.2.2 Speeltoestellen .....	25
6.2.3 Materiaalkeuze.....	26
6.2.4 Toestelleveranciers.....	26
6.3 Overige inrichting speelvoorzieningen .....	26
6.3.1 Ondergronden.....	27
6.3.2 Hekwerken.....	27
6.4 Conclusies en aanbevelingen.....	28
<b>7 Schadebeelden</b> .....	<b>29</b>
7.1 Gegevens laatste inspectie.....	29
7.2 Conclusie en aanbevelingen.....	29
<b>8 Financiën</b> .....	<b>30</b>
8.1 Plaatsingjaar en levensduur .....	30

8.2	Jaar van vervanging .....	31
8.3	Investeringswaarde .....	32
8.4	Conclusies en aanbevelingen.....	33
<b>9</b>	<b>Cyclische beheerkosten .....</b>	<b>34</b>
9.1	Onderhoudswerkzaamheden door eigen dienst.....	34
9.1.1	Inspectie .....	34
9.1.2	Melding .....	34
9.1.3	Extra uren visuele inspectie .....	34
9.2	Onderhoudswerkzaamheden door derden.....	34
9.2.1	Grote veiligheidsinspectie .....	34
9.2.2	Onderhoud door derden .....	35
9.3	Conclusie en aanbeveling.....	35
<b>10</b>	<b>FTE – bepaling.....</b>	<b>36</b>
	Bijlage I Onderhoudsschema toestellen .....	39
	Bijlage II Onderhoudsschema ondergronden.....	40
	Bijlage III Overzicht toestellen per speelplek .....	41
	Bijlage IV Overzicht hekwerken per speelplek.....	42

## Samenvatting

De gemeente Lansingerland streeft ernaar dat kinderen voldoende buitenspeelruimte tot hun beschikking hebben. Buitenspelen is belangrijk voor de sociale, emotionele, cognitieve en fysieke ontwikkeling van kinderen. Daarnaast draagt voldoende speelruimte voor kinderen ook bij aan de aantrekkelijkheid en leefbaarheid van de woonomgeving. In de gemeente liggen momenteel 148 speelvoorzieningen waar kinderen van verschillende leeftijden elkaar kunnen ontmoeten, spelen en bewegen. Ook zijn er diverse asfaltterreintjes en (kunst)grasveldjes ingericht voor gebruik als speelruimte. Hierbij gaat het om activiteiten zoals skaten, rolschaatsen, basketballen, voetballen e.d. In dit rapport is aangegeven welke investeringen en uitgaven de komende 5 jaar nodig zijn voor het optimaal beheer van de speelvoorzieningen.

### Inventaris

Voor de in totaal 14.550 kinderen en jeugdigen van 0 – 18 jaar<sup>1</sup> biedt de gemeente Lansingerland 574 speeltoestellen verspreid over 148 speelvoorzieningen en verdeeld over drie kernen. De afgelopen jaren heeft een inhaalslag plaats gevonden en zijn veel oudere toestellen verwijderd. Sinds 2008 zijn er 184 toestellen verwijderd en 193 nieuwe toestellen aangeschaft. Daarnaast zijn er verschillende toestellen overgenomen die voorheen onder beheer waren van scholen. Hierdoor is in totaal sinds 2008 het areaal toegenomen met 92 speeltoestellen. De inrichting van de speelvoorzieningen varieert en is ingericht voor het gebruik door verschillende doelgroepen. Onder de speeltoestellen is bijna 12.000 m<sup>2</sup> veiligheidsondergrond aangebracht. Deze ondergronden zijn vooral ondergronden van houtsnippers en valzand bij speelvoorzieningen die liggen in een groene omgeving. In de meer verharde omgevingen zijn vooral valondergronden toegepast van kunstgras en rubbertegels. De totale inventariswaarde van de speelvoorzieningen is ongeveer € 2.500.000,-.

### Beheer van spelen

Het beheerplan Spelen 2013 - 2016 beschrijft alle werkzaamheden die gericht zijn op het in stand houden van het huidige areaal aan speelvoorzieningen. De werkzaamheden behorende tot de verantwoordelijkheid van de afdeling Beheer en Onderhoud (B&O) zijn te onderscheiden in inspecties en controles t.b.v. de veiligheid van de speelvoorzieningen, het uit te voeren onderhoud en zorg voor noodzakelijke vervangingen.

Regelmatige controle van de veiligheid van de speelvoorzieningen en het bijhouden van logboeken op toestelniveau is een wettelijke vereiste volgens het Warenwetbesluit Attractie- en Speeltoestellen (WAS).

Het onderhoud bestaat uit de werkzaamheden die fysiek aan het toestel en de veiligheidsondergronden worden uitgevoerd. In Lansingerland wordt inspectief onderhoud uitgevoerd. Dit houdt in dat er alleen onderhoud aan toestellen en bijbehorende ondergronden plaatsvindt wanneer er een gebrek of achterstallig onderhoud met kans op een gebrek is geconstateerd. Het huidige onderhoudsniveau voor de speelvoorzieningen sluit goed aan bij het onderhoudsniveau B van de openbare ruimte. Naast goed onderhoud van toestellen en valondergronden in verband met de veiligheid is ook onderhoud nodig van de overige inrichting van de speelvoorzieningen.

---

<sup>1</sup> Bevolkingsprognose Lansingerland 2011 (uitgave: Gem. Lansingerland, januari 2011)

Vervanging van speeltoestellen en -plekken. De levensduur van speeltoestellen varieert. In dit beheerplan wordt uitgegaan van een gemiddelde afschrijvingstermijn van 10 jaar. Voor overige inrichting van speelvoorzieningen wordt uitgegaan van een afschrijvingstermijn van 10 jaar voor hekwerken en ballenvangers en 6 jaar voor valondergronden. Beplanting op speelvoorzieningen wordt beschreven in het beheerplan groen.

## Financiën

Voor het beheer van de speelvoorzieningen is 1150 uur nodig voor werkzaamheden uitgevoerd door eigen medewerkers. Dit betreft werkzaamheden als inspecties, meldingen en calamiteiten, uitvoeringsbegeleiding, klein onderhoud.

Het onderhoud aan de toestellen en ondergronden zal worden uitbesteed evenals de jaarlijkse technische inspectie. Jaarlijkse uitgave hiervan bedraagt € 77.809,- .

Er zijn 86 toestellen die volgens de gestelde afschrijvingstermijn vóór 2013 vervangen zouden moeten zijn. De totale aanschafwaarde van deze toestellen is € 212.794,-. De bijbehorende plaatsingskosten € 42.559,-. Bij vervangingen dienen ook ondergronden aangebracht te worden. Deze worden apart in beeld gebracht.



Figuur 1: Te vervangen investeringswaarde per jaar Bron: ABS februari 2012

De komende jaren is voor de vervanging van speeltoestellen en valondergronden gemiddeld een bedrag nodig van € 287.425,-. Hierbij is een duidelijke piek te verwachten in de jaren 2017 en 2018 (zie figuur 1).

Door goed onderhoud is de in dit beheerplan gehanteerde afschrijvingstermijn van 10 jaar te verlengen. Met name voor de toestellen die in 2017 en 2018 vervangen moeten worden is het belangrijk om goed onderhoud uit te voeren om zo de te verwachten vervangingspiek in die jaren te voorkomen.

Regelmatige inspectie uitgevoerd door een externe partij is van belang om de veiligheid te waarborgen. Hiermee is jaarlijks een bedrag van € 6.000,- gemoeid.

## **Relatie met beleid**

In dit beheerplan gaan we uit van het zo optimaal mogelijk beheren van de aanwezige voorzieningen en zorg dragen voor het in stand houden van het huidige aanbod. Omdat speelvoorzieningen bedoeld zijn voor kinderen is een regelmatige check nodig of de voorzieningen nog wel voldoen aan de behoefte. Door verandering van bevolkingssamenstelling in een wijk en door uitbreiding van woonwijken verandert de behoefte aan speelruimte. Voor een optimaal aanbod aan speelvoorzieningen is het soms wenselijk voorzieningen op te heffen of om te vormen voor een andere leeftijdsgroep. De consequentie hiervan voor het beheer dient te worden vastgelegd in een speelruimtebeleidsvisie. Het beleid ten aanzien van de speelvoorzieningen in de gemeente Lansingerland valt onder de verantwoordelijkheid van de afdeling Economische en Maatschappelijke Ontwikkeling (EMO). Op dit moment ligt er in de gemeente geen beleidsplan speelruimte. Het advies is dit snel ter hand te nemen. Temeer daar het aantal 0 – 5 jarige kinderen in de gemeente Lansingerland afneemt bestaat op dit moment de kans dat speeltoestellen en –voorzieningen in stand gehouden worden terwijl daar geen noodzaak meer toe is.

# 1 Inleiding

## 1.1 Context

De gemeente Lansingerland is verantwoordelijk voor het beheer en onderhoud van de openbare ruimte, de sportvelden en de gemeentelijke gebouwen. Om aan deze opgave invulling te geven wordt gebruik gemaakt van beheerplannen. In deze beheerplannen wordt inzichtelijk gemaakt wat de omvang is van het areaal in beheer van de gemeente, welke inspanningen jaarlijks gedaan moeten worden om het vastgestelde kwaliteitsniveau te realiseren dan wel te behouden en welke kosten hieraan verbonden zijn.

Het huidige beheerplan Spelen 2009 - 2012 is verouderd waardoor een update gewenst is. Naast een evaluatie van het huidige beheerplan zal het totale aanbod binnen de gemeente onder de loep worden genomen, om zo inzichtelijk te maken welke middelen er nodig zijn voor het in stand houden van veilige speelvoorzieningen.

## 1.2 Doel

De doelstelling van het beheerplan spelen is:

- het inzicht bieden in de te beheren en onderhouden speelvoorzieningen;
- het inzichtelijk maken van de financiële consequenties die horen bij het in stand houden van de speelvoorzieningen;
- welke maatregelen nodig zijn om speelvoorzieningen in stand te houden op het vereiste niveau.

## 1.3 Uitgangspunten

Dit beheerplan betreft alleen de speelvoorzieningen die in beheer zijn bij de gemeente Lansingerland. Speelvoorzieningen in beheer bij private partijen bijv. peuterspeelzalen, verenigingen en dergelijke zijn niet in dit beheerplan opgenomen.

## 1.4 Leeswijzer

Het beheerplan is als volgt opgebouwd: In hoofdstuk 2 wordt het huidige beheerplan 2009 – 2012 geëvalueerd. In hoofdstuk 3 wordt het beleidskader beschreven waarbinnen het beheer van de speelvoorzieningen geplaatst zal worden. Voor het beheer van de speeltoestellen is de gemeente gebonden aan wetgeving op dit terrein. Deze wordt beschreven in hoofdstuk 4. In hoofdstuk 5 staat de beheersystematiek en het streefniveau. Hoofdstuk 6 biedt een overzicht van de kwantiteit en de kwaliteit van het areaal spelen. In hoofdstuk 7 staat de huidige technische kwaliteit en eventuele gebreken die waargenomen zijn tijdens de laatste inspectie. Vanuit de in de vorige hoofdstukken geïnterpreteerde huidige kwantiteit en kwaliteit sluiten we dit beheerplan af met een aantal hoofdstukken waarin de beschreven beheermaatregelen vertaald worden in benodigde budgetten. Hoofdstuk 8 gaat in op de kosten die verband houden met vervanging en herinrichting van speelvoorzieningen. In hoofdstuk 9 worden de cyclische beheerkosten en in hoofdstuk 10 wordt een overzicht gegeven van de benodigde formatie ten behoeve van het beheer.

Achterin het rapport vindt u een begrippenlijst waarin een verklaring is opgenomen van de in dit rapport gebruikte begrippen en afkortingen.



## 2 Evaluatie beheerplan 2009 - 2012

In het beheerplan 2009 – 2012 is de op dat moment aanwezige inventaris en de bijbehorende kosten om de voorzieningen in stand te houden in kaart gebracht. De afgelopen jaren is grotendeels conform het beheerplan gewerkt. Inmiddels is een actualisatie noodzakelijk. Daarnaast is er voor gekozen om beheerplannen volgens een standaard format voor alle beheeritems op te stellen. Het huidige beheerplan voldoet daar niet aan. De doelstelling van het beheerplan is echter ongewijzigd en wordt in dit beheerplan dan ook gehandhaafd.

### 2.1 Veranderingen in inventaris

#### Aantallen toestellen

In verband met de oplevering van de Vinex wijken en het feit dat het beheer van de schoolpleinen van een aantal scholen is overgenomen, is het aantal te beheren toestellen en speellocaties toegenomen (van 489 naar 574 speeltoestellen en speelvoorzieningen van 126 naar 148.) Dit is een toename van 20%. Dit heeft consequenties voor de kosten voor beheer.

#### Ondergronden

Speeltoestellen dienen veilig te zijn voor het verwachte gebruik. De veiligheid wordt voor een belangrijk deel bepaald door de toegepaste ondergrond.

Voor de gemeente Lansingerland is deze als volgt verdeeld (informatie uit "totalen per elementsoort d.d. 4 november 2011"):

Ondergrond	Aantal locaties / elementen	Aantal m2 in 2008	Aantal m2 in 2011	Vershil t.o.v. 2008
Dekowood	35	3.137	2.369	-768
Kunstgras	37	264	3.259	2.995
Naadloze rubbervloer	3	131	290	159
Rubbertegels	71	2.391	2.844	453
Schors	14	1.007	861	-146
Valzand	10	683	2.170	1.487
<b>Totaal</b>		<b>7.613</b>	<b>11.793</b>	<b>4.180</b>

Tabel 1: aanwezige valdempende ondergronden.

Losse materialen zoals houtsnippers, schors en zand worden het meeste toegepast. De laatste jaren is ervoor gekozen om veel kunstgras toe te passen. Ten opzichte van 2008 zien we een toename van bijna 3.000m<sup>2</sup>. Dit komt met name door de aanleg van een 3-tal pannavelden. In het beheerplan 2009- 2012 werd gemeld dat het boomschors vervangen zou worden door houtsnippers. In de praktijk is ervoor gekozen om meer kunstgras en rubbertegels toe te passen.

In aanschaf zijn de losse materialen voordeliger en ze geven een meer natuurlijke uitstraling aan de speelvoorzieningen. Rubbertegels zijn duurder in aanleg maar vergen minder onderhoud en zijn ook goed her te gebruiken. Kunstgras en rubberen gietvloeren zijn bij speelvoorzieningen erg mooi en kunnen door hun kleuren een extra speelwaarde toevoegen. Aanleg is aanmerkelijk duurder. Voor het onderhoud is met name bij kunstgras de speelintensiteit erg bepalend. In het beheerplan 2009 - 2012 is aangegeven dat houtsnippers en kunstgras toegepast worden op de meer groene plekken en rubbertegels op de verharde plekken. Opvallend is dat er op dit moment nog veel zandondergronden toegepast zijn. Dit is veel meer dan in 2008. Reden hiervoor is dat er in de VINEX wijken verschillende speelvoorzieningen met een natuurlijke uitstraling aangelegd zijn. Zandondergronden zijn in aanleg weliswaar voordelig, maar vergen een zeer intensief onderhoud en daarmee hoge beheerlasten. Het streven is om daar waar mogelijk, dat wil zeggen zonder afbreuk te doen aan de speelfunctie, de zandondergronden te vervangen door kunstgras.

## 2.2 Ontwikkelingen in beleid

Op dit moment is er geen beleidsnota speelruimte waarin doelstellingen zijn opgenomen die consequenties kunnen hebben voor het beheer van de voorzieningen. Echter, de bevolkingsprognose Lansingerland 2011 geeft aan dat er een afname is van 0 – 5 jarigen. Dit is van belang voor de keuze van aantal locaties en inrichtingselementen van speelvoorzieningen en kan voor het beheer van belang zijn op moment dat er sprake is van vervangingsinvesteringen of uitbreiding van voorzieningen. Een en ander zal in het beleidsplan opgenomen worden. Afhankelijk daarvan, zal het beheerplan aangepast moeten worden.

### *Uit Bevolkingsprognose Lansingerland 2011*

#### ***Geboorten, gerelateerd aan de historische bevolkingsgegevens van de 3B-gemeenten***

In het pre-Vinex tijdperk waren er ongeveer 500 geboorten per jaar. De Vinex leverde zowel meer woningen als kinderen op: het aantal geboorten steeg naar ongeveer 650 per jaar. De laatste jaren is het aantal geboorten verder opgelopen tot ongeveer 750 per jaar, met 2010 als topjaar met ruim 800 geboorten.

De TFR (het aantal geboorten per 1000 vrouwen per leeftijd) ligt in Lansingerland 25% hoger dan in Nederland, en afgelopen jaar is dat onveranderd gebleven. Omdat de woningbouwproductie over meer jaren wordt uitgesmeerd, is de aanname dat de TFR nog lang boven het Nederlandse gemiddelde blijft en er langzaam naar toe daalt tot aan 2025.

### 3 Beleidskader

Sinds 1 januari 2007 zijn de gemeenten Bergschenhoek, Bleiswijk, en Berkel en Rodenrijs gefuseerd tot de gemeente Lansingerland. Sinds de fusie ontbreekt het echter nog aan een eenduidig speelruimtebeleid. Het huidige speelruimtebeleid is momenteel vastgelegd in drie nota's: *Ruimte voor Buitenspelen in Bergschenhoek*, daterend uit 1997-2000, geëvalueerd in 2004, *Speelruimtebeleid Berkel en Rodenrijs 2004 – 2009* en *Sport- en Speelvoorzieningen plan Bleiswijk* dat in 1999 is vastgesteld. De drie nota's zijn verschillend van opbouw en verschillen op onderdelen qua inhoud.

#### 3.1 Aanpalend beleid

De kaders en uitgangspunten voor de speelruimte in Lansingerland zijn beschreven in de volgende beleidsdocumenten:

- Lokale beleidsagenda Jeugd: Ieder Kind Wint II
- Beleidsplan WMO 2011-2014
- Kadernotitie Ruimte voor jeugd 2008-2012

Specifiek voor spelen en speelruimte is geen beleidsplan vastgesteld maar wel een Uitvoeringsplan Spelen en Ontmoeten 2012. Ook hierin zijn uitgangspunten voor de speelruimte in Lansingerland aangegeven. In het volgende worden de kaders kort beschreven.

#### Lokale beleidsagenda Jeugd Ieder Kind Wint II 2011-2014

Het speel- en ontmoetingsbeleid is een uitwerking van het agendapunt Spelen en Ontmoeten zoals beschreven in de lokale beleidsagenda Jeugd 2011-2014. In de beleidsagenda wordt beschreven wat de gemeente Lansingerland doet en de komende tijd gaat doen om te zorgen dat kinderen de ruimte hebben om veilig en gezond op te groeien. Ook wordt beschreven wat de gemeente biedt aan kinderen en hun ouders die extra ondersteuning nodig hebben. Met betrekking tot spelen en ontmoeten staat de volgende actie op de agenda:

*"We inventariseren de huidige voorzieningen binnen de gemeente Lansingerland op het gebied van spelen en ontmoeten in de buitenruimte en komen tot een concreet voorstel om te komen tot een verspreid aanbod voor alle leeftijdscategorieën."* Bron: Lokale beleidsagenda Jeugd Ieder Kind Wint II 2011-2014

#### Beleidsplan WMO 2011-2014<sup>2</sup>

Op 1 januari 2007 is de Wet maatschappelijke ondersteuning (Wmo) van kracht geworden. In deze wet heeft de gemeente de taak inwoners te ondersteunen bij hun deelname aan de samenleving. Deze taak is uitgewerkt in negen prestatievelden. Op elk van deze gebieden dient de gemeente prestaties te leveren. Eén van deze prestaties is het bevorderen van sociale samenhang en leefbaarheid. De gemeente moet zich actief inzetten voor de leefbaarheid in haar wijken om zo de sociale samenhang en leefbaarheid te vergroten.

<sup>2</sup> Beleidsplan WMO 2011-2014

### Kadernotitie Ruimte voor Jeugd 2008 – 2012<sup>3</sup>

De kadernotitie Ruimte voor Jeugd 2008-2012 biedt het kader voor een integraal jeugdbeleid voor de periode 2008-2012. De centrale doelstelling van de kadernotitie is om samenhang aan te brengen in het jeugdbeleid, waarbij de vraag van de jeugd en de ouders centraal staat. Het beleidskader vormt de kapstok voor de deelgebieden die in het jeugdbeleid verder worden uitgewerkt. Een van deze deelgebieden is ruimte voor spelen en ontmoeten. Spelen en ontmoeten is daarmee opgenomen in de jeugdagenda.

In de kadernotitie 2008-2012, Ruimte voor Jeugd wordt genoemd dat de gemeente Lansingerland als doelstelling van integraal jeugdbeleid heeft:

*De gemeente Lansingerland biedt ruimte voor jeugdigen van 0 tot en met 23 jaar om in een juiste balans met zelfredzaamheid verzorgd, beschermd en veilig op te groeien en zich te ontplooiën tot een volwaardig lid van de maatschappij en zorgt voor afstemming van en regie op hulpverlening wanneer verzorging, bescherming, veiligheid of ontwikkeling van een kind in gevaar komt.*

*Bron: Kadernotitie Ruimte voor Jeugd 2008 – 2012*

Uitgangspunten die in de kadernotitie genoemd worden zijn:

- Jeugdbeleid is een basisvoorziening en biedt een basisniveau aan voorzieningen;
- Er moet ruimte zijn voor jongeren en het moet er veilig en uitdagend zijn voor alle leeftijdscategorieën.

Een van de aandachtsgebieden in de kadernotitie is dat er in de buitenruimte meer plaats voor kinderen en jongeren moet komen. In de notitie staat het volgende:

*'De leefomgeving voor alle jeugd'*

*Kinderen en jongeren zijn volwaardige bewoners van de gemeente. De openbare ruimte is er ook voor hen. Kinderen hebben recht op voldoende en goede ruimte om te spelen, te sporten en elkaar te ontmoeten. Ook moeten zij veilig en zelfstandig naar school, vriendjes, speelvoorzieningen en uitgaansgelegenheden kunnen gaan. Het bieden van voldoende buiten speel- en sportgelegenheden in de eigen woonwijk is bovendien belangrijk in de strijd tegen overgewicht en overlast. Er moet ruimte zijn voor jongeren en het moet er veilig en uitdagend zijn voor alle leeftijdscategorieën. In Lansingerland wordt met name een tekort ervaren aan voorzieningen in de buitenruimte voor de jeugd tussen de 12 en de 18 jaar. Bij het tot stand komen en het beheer van de voorzieningen worden jongeren sterk betrokken. Hun mening is immers graadmeter voor een oordeel over de kindvriendelijkheid en betrokkenheid bij het beheer zal meer verantwoordelijkheidsgevoel en minder vandalisme betekenen. De leefomgeving zo vorm geven dat het voor alle jeugd ruimte biedt is agendapunt voor de komende jaren." Bron: Kadernotitie Ruimte voor Jeugd 2008 – 2012*

<sup>3</sup> Kadernotitie Ruimte voor Jeugd 2008-2012

### **Uitvoeringsplan Spelen en Ontmoeten 2012<sup>4</sup>**

Ongeveer 26% van de inwoners in de gemeente Lansingerland is onder de 19 jaar. Al deze kinderen en jongeren hebben behoefte aan een plek in de buitenruimte. Buiten spelen en elkaar buiten ontmoeten geeft kinderen en jongeren voortdurend prikkels waardoor ze zich fysiek, sociaal en verstandelijk sterk ontwikkelen. Daarom is het belangrijk dat er voldoende voorzieningen voor kinderen en jongeren zijn. In 2009 is er een quick-scan gehouden naar de speelvoorzieningen in de gemeente Lansingerland en daaruit bleek dat deze in zijn algemeenheid voldoen aan de norm die gesteld was. Op een paar plaatsen worden nog voorzieningen gemist. Met name voor de doelgroep 12-23 jaar.

Om ervoor te zorgen dat er voldoende voorzieningen zijn voor alle doelgroepen, is het uitvoeringsplan Spelen en Ontmoeten opgesteld. In het uitvoeringsplan staan de plannen op het gebied van spelen en ontmoeten die in 2012 en daarna uitgevoerd worden. Daarnaast bevat het uitvoeringsplan informatie die relevant is voor de uitvoering, en staat aangegeven hoe dit gefinancierd gaat worden.

### **Conclusie**

De gemeente Lansingerland is rijk aan voorzieningen op het gebied van spelen en ontmoeten. Speelruimte en speelplekken zijn geen categorale voorziening voor kinderen, maar vormen een onderdeel van de woon- en leefomgeving. Speelruimtebeleid heeft raakvlakken met beleidssectoren als ruimtelijke ordening, groenvoorzieningen, verkeer, recreatie, onderwijs(huisvesting), WMO (ontmoeten en meedoen) sport, gezondheid en veiligheid. Naar aanleiding van de quick scan naar de speelvoorzieningen is in het uitvoeringsplan Spelen en Ontmoeten 2012 opgenomen dat er met name voor de 12 – 23 jarigen nog voorzieningen missen. Het beheer is erop gericht de huidige status van het speelvoorzieningenaanbod in stand te houden. Daarnaast dient rekening gehouden te worden met een uitbreiding van het arsenaal, met name voor de leeftijdsgroep 12 – 23 jaar.

### **3.2 Financieel kader**

Alle gemeenten verkeren op dit moment financieel gezien in zwaar weer. Dat geldt ook voor de gemeente Lansingerland. Voor wat betreft het beheer van speelvoorzieningen dient echter vastgesteld te worden dat het belang van veilige en uitdagende speelvoorzieningen zo groot is dat hieraan niet getornd kan worden. Daarnaast dient voldaan te worden aan wettelijke vereisten zoals beschreven wordt in hoofdstuk 4. Het huidige kwaliteitsniveau, waarbij veiligheid gewaarborgd is, dient dan ook gehandhaafd te blijven. Een overstap naar een hoger kwaliteitsniveau naar meer attractieve toestellen en meer aandacht voor reiniging en regelmatige verfraaiing (schilderen) van toestellen is echter niet aan de orde.

---

<sup>4</sup> Uitvoeringsplan Spelen en Ontmoeten 2012 6 dec. 2011

## 4 Wettelijk kader

Kinderen (en ouders) moeten erop kunnen rekenen dat de voorzieningen die aangebracht zijn om te spelen ook veilig zijn. Dat wil niet zeggen dat alle risico's vermeden kunnen worden. Risico's zijn nooit volledig uit te sluiten. Belangrijk onderdeel van het spelen van kinderen is dat zij risico's nemen en uitdagingen aangaan waarmee de ontwikkeling gestimuleerd wordt.

De beheerder dient er echter zorg voor te dragen dat de risico's wel beheersbaar zijn en herkenbaar zijn voor de gebruiker. De wettelijke verplichting voor de veiligheid van speeltoestellen is geregeld in het Warenwetbesluit Attractie- en Speeltoestellen (WAS), ook wel aangeduid als het 'Attractiebesluit'. Hierin zijn de wettelijke bepalingen voor aansprakelijkheid en veiligheid vastgelegd.

### 4.1 Verantwoordelijkheden gemeente

In het WAS worden de verplichtingen van verschillende partijen genoemd:

De "Aangewezen Keurende Instellingen". Er zijn in Nederland door de minister Aangewezen Keurende Instellingen (actuele lijst via [Overheid.nl](http://Overheid.nl)). Daarnaast zijn er buitenlandse keuringsinstellingen waarvan het certificaat dat zij afgeven gelijkgesteld is met het certificaat afgegeven door een Nederlandse AKI.

Degene die het toestel ontwerpt en fabriceert.

Degene die het toestel verhandelt: leverancier.

Degene die het toestel voorhanden heeft: de beheerder. Deze taken zijn dus van toepassing voor de gemeente.

*Bron: Warenwetbesluit Attractie- en Speeltoestellen . [www.overheid.nl](http://www.overheid.nl)*

De gemeente moet kunnen aantonen dat alles in het werk is gesteld om de veiligheid te waarborgen. Indien speeltoestellen voldoen aan de daarvoor vastgestelde Europese normen (EN 1176 voor speeltoestellen) wordt redelijkerwijs aangenomen dat deze veilig zijn. Bij de Europese normen hoort ook een bijblad waarin voor de Nederlandse markt een aantal verduidelijkingen is opgenomen. Om vast te kunnen stellen welke toestellen onder het WAS vallen heeft de overheid een Reikwijdtebesluit opgesteld. De Nederlandse Voedsel en Warenautoriteit (NVWA) heeft het mandaat dit besluit te herzien en te actualiseren.

Om aan de gestelde eisen te voldoen, is een aantal handelingen noodzakelijk. De inspectie van speeltoestellen en de registratie van relevante gegevens in een logboek zijn daarbij verplicht. Van al deze inspecties en de maatregelen voortvloeiende uit deze inspecties dienen aantekeningen te worden opgenomen in het logboek. De NVWA dient ten alle tijde op verzoek inzicht te kunnen krijgen in dit logboek.

## 5 Systematiek en streefniveau

Speelruimte voor kinderen is iets wat iedereen aangaat. Voor kinderen is buiten spelen van groot belang voor hun ontwikkeling. Goed verzorgde speelplekken verhogen de aantrekkelijkheid van een woonwijk en de mogelijkheden die kinderen krijgen om buiten te spelen. Het beheer van de speelvoorzieningen dient dan ook gericht te zijn op het in stand houden van aantrekkelijke, veilige en goed verzorgde speelplekken.

Binnen de gemeente Lansingerland is ervoor gekozen om hiervoor deels gebruik te maken van interne kennis en kunde om snel en adequaat handelen mogelijk te maken, gecombineerd met specialistische kennis van buiten.

### 5.1 Taken gemeente Lansingerland

Het product speelvoorzieningen valt onder de verantwoordelijkheid van de afdeling Economische en Maatschappelijke Ontwikkeling (EMO). In opdracht van de afdeling EMO draagt de afdeling B&O zorg voor het beheer en onderhoud van de speelvoorzieningen.

Hieronder valt in grote lijnen:

- Afhandelen meldingen en vandalisme;
- aansturing en controle van het "onderhoud";
- informatie en advies (gegevensbeheer, overleg e.d.);
- ondersteuning ontwerp en inspraak.

Het grootste deel van deze activiteiten vindt op kantoor plaats. Naar schatting zijn hiervoor circa 550 uur nodig bij de huidige omvang van speelvoorzieningen.

Er wordt van uitgegaan dat 90% van deze uren worden besteed door de binnendienst. De overige 10% is nodig voor de eenvoudige administratieve handelingen rond het logboek en onderhoud uit te voeren door de buitendienst.

#### 5.1.1 Meldingen

De gemeente kan niet altijd en overal zijn. De omwonenden en gebruikers van de speelvoorzieningen hebben ook een verantwoordelijkheid om gevaarlijke en onwenselijke zaken op speelvoorzieningen en aan speeltoestellen te melden. Bewoners kunnen hun meldingen en ideeën indienen via de gemeentelijke website Meldingen Buitenruimte per mail of per telefoon of brief. De meldingen met betrekking tot onderhoud (inclusief vernielingen, slijtage, vervuiling enzovoorts) worden afgehandeld door medewerkers van de afdeling B&O die ook de functionele inspectie doen.

Meldingen die binnenkomen worden doorgaans binnen vijf werkdagen afgehandeld. Indien dit niet mogelijk is, wordt er contact met de melder opgenomen om een en ander toe te lichten. De meldingen door burgers, met een relevantie ten aanzien van veiligheid worden in het logboek opgenomen.

### 5.1.2 Vandalisme

Vandalisme aan speeltoestellen komt in alle gemeenten in Nederland voor. Als aan een toestel een vernieling heeft plaats gevonden wordt dit in Lansingerland snel gerepareerd. Dit om te voorkomen dat een vernield toestel uitnodigt tot nog meer vernielzucht.

In de begroting zijn uren opgenomen om een goede administratie bij te houden van de plaatsen waar vandalisme optreedt. De hiervoor benodigde uren zijn in de begroting evenredig verdeeld over de binnen- en buitendienst.



*Vervangen van toestellen of extra onderhoud als gevolg van vandalisme*

### 5.1.3 Aansturing en controle

Ten behoeve van het onderhoud vindt aansturing en controle plaats van de werkzaamheden die door de aannemers worden uitgevoerd. Hieronder valt het overleg met aannemers en leveranciers, doorspreken van inspectieresultaten, opdrachtverlening, voor- en nacalculatie opdrachten, toezicht houden en directie voeren. Deze aansturing en controle wordt uitgevoerd door de medewerkers van de binnendienst.

### 5.1.4 Informatie en advies

Om gestructureerd te kunnen werken is het noodzakelijk om te beschikken over informatie en deze uit te wisselen met betrokken medewerkers, politiek en derden. Een goed en toegankelijk digitaal beheersysteem en up to date informatie is van belang.



## **5.2 Veiligheidsinspecties**

### **5.2.1 Werkwijze**

Een van de belangrijkste aspecten bij speelvoorzieningen is het onderhoud hiervan. Zowel uit oogpunt van de wettelijke plicht (Attractiebesluit), de gemeentelijke zorg voor veiligheid en ter uitvoering van het algemene streven van de gemeente naar “schoon, heel en veilig” is intensief onderhoud noodzakelijk.

De gemeente geeft hieraan gehoor door jaarlijkse inspecties van alle speelvoorzieningen uit te voeren, het uitvoeren van noodzakelijke reparaties en een na-controlerend hierop. Voorts vindt dagelijks onderhoud of ander ingrijpen plaats op basis van de bevindingen uit de inspecties. Van elk speeltoestel dient een inspectierapport te worden opgesteld welke wordt toegevoegd aan het logboek. Er zijn drie soorten inspecties te onderscheiden naar intensiteit en werkwijze.

#### **Visuele inspectie**

Deze controle is een eenvoudige visuele controle met als doel de identificatie van slijtage en beschadigingen die het gevolg zijn van intensief gebruik, vandalisme, weersomstandigheden en dergelijke. Deze kan worden uitgevoerd door een medewerker van de gemeente.

Aandachtspunten:

- bodemafwerking (vreemde voorwerpen)
- oppervlakteafwerking (verf, roest, splinters, e.d.)
- blootliggende funderingen
- scherpe hoeken
- ontbrekende onderdelen
- extreme slijtage (bewegende onderdelen)
- niveau van los bodembedekkingmateriaal
- structurele integriteit

#### **Functionele inspectie**

Deze inspectieronde heeft als doel om de werking en de stabiliteit van de toestellen te controleren. Tevens is het een controle op eventuele reparatiewerkzaamheden, of de reparaties goed uitgevoerd zijn en deze reparaties nut hebben met betrekking op de veiligheid/slijtage/vandalisme. De functionele inspectie omvat de werkzaamheden die vallen onder de visuele inspectie. Deze inspectie dient eenmaal per kwartaal plaats te vinden en kan uitgevoerd worden door een medewerker van de gemeente. Naast de reeds genoemde aandachtspunten zoals genoemd bij de visuele inspectie wordt hierbij gelet op:

- correcte werking van de toestellen
- stabiliteit
- algemene slijtage
- smering van lagers, vastzetten schroef- en boutverbindingen, spannen van kabels

#### **Veiligheidsinspectie**

Een nauwgezette inspectie op basis van de geldende normen die het algemene veiligheidsniveau van het toestel, de funderingen en het bodemmateriaal beoordeelt. De jaarlijkse veiligheidsinspectie omvat de werkzaamheden die vallen onder de functionele en visuele inspectie. Dit is een jaarlijkse inspectie die vanwege de nodige specialistische kennis en objectiviteit uitgevoerd wordt door een gespecialiseerd inspectiebedrijf. Naast de reeds genoemde aandachtspunten zoals genoemd bij de visuele en functionele inspectie wordt hierbij tevens beoordeeld of de speeltoestellen en omgeving voldoen aan de normen voor speeltoestellen NEN1176 en NEN1177.



*Inspecteren van speeltoestellen*

Er wordt zowel bij de visuele inspectie als de functionele inspectie naar gestreefd om kleine gebreken, die geconstateerd worden bij de inspectie, direct op te lossen. Indien zaken niet meteen op te lossen zijn, wordt een risico-inschatting gemaakt. Op basis hiervan wordt besloten wat de te ondernemen acties zijn. Dit kan variëren van acceptatie van het gebrek tot de volgende herinrichting tot het verwijderen van het speeltoestel.

Het streven is de gebreken binnen een termijn van twee maanden op te lossen. In ieder geval moet voor de volgende inspectie het gebrek verholpen zijn. Hoog urgente gebreken worden binnen vijf werkdagen opgelost en, indien mogelijk, door de betreffende inspecteur tijdens de inspectie zelf.

Voor het oplossen van de gebreken na een functionele inspectie wordt een aannemer ingehuurd. Indien nodig worden derden (bijvoorbeeld de leverancier of een specialist) ingeschakeld.

### **5.2.2 Logboeken**

Conform het Attractiebesluit is er een verplichting om per toestel een logboek bij te houden. In dit logboek moeten alle gegevens van het toestel bewaard worden. Tevens moet in dit logboek bijgehouden worden wat er met het toestel gebeurt is tijdens zijn levensduur.

In het logboek worden de volgende gegevens bijgehouden:

- eigendomsgegevens van het toestel;
- keuringsgegevens (certificaat van het toestel);
- alle notities betreffende inspectie en onderhoud;
- inspectierapportages van het toestel;
- meldingen;
- gegevens betreffende ongevallen.

De inspecties en de onderhoudswerkzaamheden vragen regelmatige administratieve handelingen. Zo dienen bij elke inspectie de datum, de naam van de inspecteur, de eventueel geconstateerde gebreken en de te nemen vervolgacties opgenomen te worden in het logboek, al dan niet voorzien van een onderverdeling naar ernst van het mogelijke gevaar dat het gebrek oplevert. Dit bepaalt voor een groot deel de snelheid waarmee een gebrek verholpen moet worden. Het verhelpen van bijvoorbeeld verstrikkinggevaar heeft een hogere urgentie dan het verwijderen van wat splinters.

Wanneer een gebrek is verholpen, dient dit in het logboek geregistreerd te worden. Op deze manier is inzichtelijk wat de gemeente heeft gedaan om het toestel veilig in stand te houden.

De resultaten van de jaarlijkse veiligheidsinspectie worden door het inspectiebedrijf op papier of digitaal aangeleverd. Dit betreft de gebreken die geconstateerd zijn en de maatregelen die uitgevoerd moeten worden om deze gebreken te verhelpen.

De resultaten van de inspecties worden opgenomen in een geautomatiseerd beheersysteem. Na elke inspectie en reparatieronde worden in het systeem de gegevens aangevuld die uit de inspectie of reparatie zijn verkregen. Op deze manier wordt een compleet logboek opgebouwd. Het is van belang dat het systeem zo is ingericht dat het altijd actueel is.

De meldingen over onderhoud van speelplaatsen die binnenkomen bij de gemeente worden doorgeboekt naar medewerkers van de afdeling B&O die ook de inspecties uitvoeren. Van deze meldingen wordt als het een veiligheidsrisico betreft een aantekening in het logboek opgenomen.

Na het uitvoeren van de maatregelen wordt een aantekening in het logboek gemaakt over de wijze waarop het gebrek is verholpen of hoe er met het gebrek wordt omgegaan binnen aanvaardbare risico's.

### **5.3 Streefniveau**

In deze paragraaf staat het streefniveau wat betreft de kwaliteit van de speelvoorzieningen in de gemeente Lansingerland. De hiervoor benodigde werkzaamheden worden aangegeven. Het onderhoud bestaat uit de werkzaamheden die fysiek aan het toestel en de veiligheidsondergronden worden uitgevoerd.

#### **5.3.1 Algemene werkwijze onderhoud**

Het instand houden van het toestel gedurende de levensduur vergt verschillende onderhoudsmaatregelen. In grote lijnen worden 2 typen onderhoud onderscheiden namelijk: structureel onderhoud en correctief onderhoud. Bij structureel onderhoud vinden regelmatig terugkerende maatregelen plaats om het toestel en bijbehorende ondergrond in optimale (schoon, heel, veilig) staat te houden. Dit onderhoud is gericht op het voorkomen van gebreken en wordt daarom ook wel aangeduid als preventief onderhoud. Preventief onderhoud verlengt ook de levensduur.

Bij correctief onderhoud vindt er alleen onderhoud aan toestellen en bijbehorende ondergronden plaats wanneer er een gebrek - of achterstallig onderhoud met kans op een gebrek- en daarmee ook een risico voor een onveilige situatie is geconstateerd. Het correctief onderhoud leidt vaak tot meer risico's. Zeker als het toestellenbestand ouder wordt of er een achterstand in onderhoud is. Bij deze toestellen treden namelijk vaker gebreken op (en dus ook vaker met een ernstig risico op letsel).

### 5.3.2 Onderhoud in Lansingerland

Het onderhoud aan de toestellen wordt uitgevoerd naar aanleiding van de technische en functionele inspecties. Het onderhoud is daarbij voor de helft gericht op het oplossen van gebreken zoals het vastzetten van toestellen en vervangen van kapotte onderdelen. De overige werkzaamheden zijn (achterstallige) onderhoudswerkzaamheden zoals het wegwerken van roest- en rottingsplekken en het aanvullen van losse valondergronden en onderhoud van overige (val)ondergronden. Dit gebeurt ook naar aanleiding van opmerkingen die het inspectiebedrijf maakt. In principe wordt er correctief onderhouden. De kleinere gebreken die tijdens de grote veiligheidsinspectie en operationele inspecties naar voren komen, worden mogelijk direct verholpen, door ofwel de eigen dienst of het extern bedrijf dat de inspectie uitvoert. Dit zijn zeer kleine maatregelen zoals:

- Vastzetten losse onderdelen;
- uitstekende delen verwijderen (bijv. splinters of spijker);
- doppen aanbrengen e.d.;
- verwijderen kwetsende graffiti.



*Losse ketting van schommelzitting, kan direct opgelost worden*

Na de operationele inspectie, uitgevoerd door de eigen dienst, worden vervolgens de grotere maatregelen uitbesteed. Dit zijn maatregelen zoals:

- Rotting en roest verhelpen (schuren/verven);
- vervangen kleine onderdelen;
- aanbrengen ontbrekende onderdelen;
- reparaties aan toesteldelen.

Na de inspectie die wordt uitgevoerd door een extern inspectiebedrijf, wordt door dit bedrijf een maatregelenplan gepresenteerd dat na bespreking en eventuele aanpassing door hen of een externe aannemer wordt uitgevoerd. Hieronder vallen grotere maatregelen zoals:

- Fundering- en stabiliteitsproblemen oplossen;
- vervangen kleine- en grote onderdelen;
- specialistisch of groot onderhoudswerk;
- verwijderen toesteldelen of toestellen;
- vervangen kleine toestellen;
- renovatie of totale herinrichting van een speelplaats.

Aan de ondergronden wordt meer structureel onderhoud gepleegd. Zo wordt één à twee maal per jaar een ronde gemaakt om de losse valondergronden bestaande uit houtsnippers en boomschors aan te vullen en vier maal per jaar een ronde om ze te ontdoen van onkruid en vuil. De zandondergronden worden naast het aanvullen en verwijderen van vuil en onkruid, één maal per jaar gezeefd. Tevens vindt er structureel onderhoud aan het kunstgras plaats. Een van deze rondes volgt na de grote veiligheidsinspectie. Ook dit werk wordt uitbesteed. Het onderhoud voortkomende uit de visuele inspecties is minimaal, omdat levensbedreigende situaties praktisch nooit voorkomen. Deze (incidentele) uren kunnen opgevangen worden binnen de voor uren onderhoud meldingen door eigen dienst en kosten onderhoud meldingen door derden. In verband met veiligheidseisen en garantiebepalingen van de leveranciers worden voor vervanging van onderdelen originele onderdelen gebruikt of onderdelen die voor de veiligheid een vergelijkbare of hogere kwaliteit hebben.

## **5.4 Onderhoudsniveau**

### **5.4.1 Onderhoudsniveau speeltoestellen**

De mate waarin de diverse maatregelen worden uitgevoerd is bepalend voor het bereikte onderhoudsniveau.

Het hoogst mogelijke onderhoudsniveau is 100%. Dit houdt in dat het toestel en de bijbehorende veiligheidsondergrond:

1. altijd voldoet aan de veiligheidseisen (veilig);
2. altijd goed functioneert (heel);
3. altijd als nieuw uitziet (schoon).

Een toestel op het hoogste onderhoudsniveau schoon te maken, verven, repareren en inspecteren is bijna onbegonnen werk. Dit zou dagelijks werk vergen. Het eerste levensjaar is dit misschien nog haalbaar, maar daarna niet meer. De levensduur van deze toestellen is hoger dan de door de leverancier aangegeven levensduur.

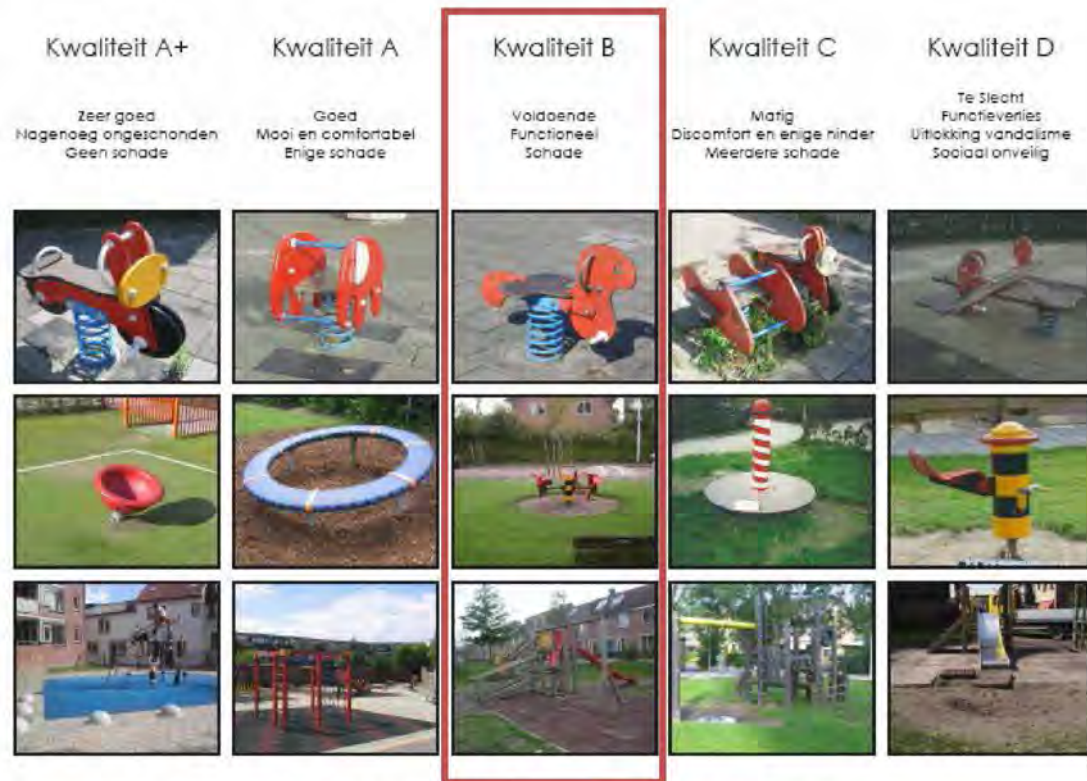
Het laagst toegestane onderhoudsniveau is 75%. Dit houdt in dat alleen die werkzaamheden uitgevoerd worden waarbij het toestel en de bijbehorende veiligheidsondergrond veilig zijn. Uiteraard zijn de veiligheidsmaatregelen soms ook maatregelen die de functionaliteit in stand houden.



*Speelplek met een hoog onderhoudsniveau*

## 5.5 Onderhoudsniveau in Lansingerland

Aan de hand van de inspectiegegevens en beschikbare foto's van de speeltoestellen wordt het onderhoudsniveau in Lansingerland geschat op ongeveer 75%. Dit niveau is te vergelijken met kwaliteitsniveau B voor de buitenruimte zoals in de CROW kwaliteitscatalogus wordt beschreven en dat in het beheerplan Groen wordt gehanteerd. Dit kwaliteitsniveau komt ook overeen met het vastgestelde onderhoudsniveau in de gemeente Lansingerland.



Figuur 2: bepaling kwaliteitsniveau. CROW kwaliteitscatalogus 2007

In grote lijnen houdt een onderhoudsniveau van 75% in dat het toestel:

- Veilig: praktisch altijd veilig is
- Heel: er geen grote onderdelen mogen ontbreken en geen speelfuncties mogen ontbreken
- Schoon: geen kwetsende teksten op het toestel staan en geen grote rot en roest plekken zichtbaar zijn

In grote lijnen houdt een onderhoudsniveau van 75% in dat de ondergrond:

- Veilig: praktisch altijd veilig is
- Heel: er geen grote stukken mogen ontbreken of funderingen bloot liggen
- Schoon: weinig onkruid in valondergronden voorkomt

## 5.6 Conclusie en aanbevelingen

Op dit moment is er bij de eigen dienst van de gemeente Lansingerland onvoldoende capaciteit beschikbaar om regelmatige visuele inspecties uit te voeren. Door het ontbreken van regelmatige visuele inspectie is het goed om af te wegen welke toestellen mogelijk een grotere gevaarstelling hebben. Risicovolle toestellen op gebruikintensieve plekken en ouder dan tien jaar is circa 20% van het toestelbestand. Het is wenselijk in ieder geval voor deze toestellen minimaal twee keer per jaar een extra visuele inspectie tijdens het speelseizoen uit te voeren. In de winter is dit niet nodig. Het is dan alleen nodig te kijken of er zich levensgevaarlijke situaties voordoen.

De uitvoering van de technische inspectie door een extern inspectiebedrijf levert het gewenste resultaat op. De eigen dienst voert drie maal per jaar functionele inspectie uit. Het oplossen van kleine gebreken tijdens de inspectie is een goede werkwijze.

Het uitvoeren van een risicoanalyse voor sommige gebreken die een grote inspanning vergen om op te lossen is een praktische en kostenbesparende werkwijze. Dit kan zo worden doorgezet.

De medewerkers van de afdeling B&O beschikken over voldoende actuele vakkennis om te inspecteren. Voorkomen moet worden dat er "bedrijfsblindheid" ontstaat. Dit kan door bijscholing te volgen en door in ieder geval één inspectie per jaar door een extern deskundige uit te laten voeren zoals nu ook al gebeurt. Op deze manier zijn de medewerkers op de hoogte van de laatste ontwikkelingen op het gebied van speeltoestellen en veiligheidsregelgeving.

De automatisering van het logboek voor Lansingerland dient gemakkelijk inzicht te geven in inventaris en veiligheidssituatie. De logboekgegevens (inspecties, reparaties, meldingen, ongevallen e.d.) moeten worden opgenomen in het geautomatiseerde bestand.

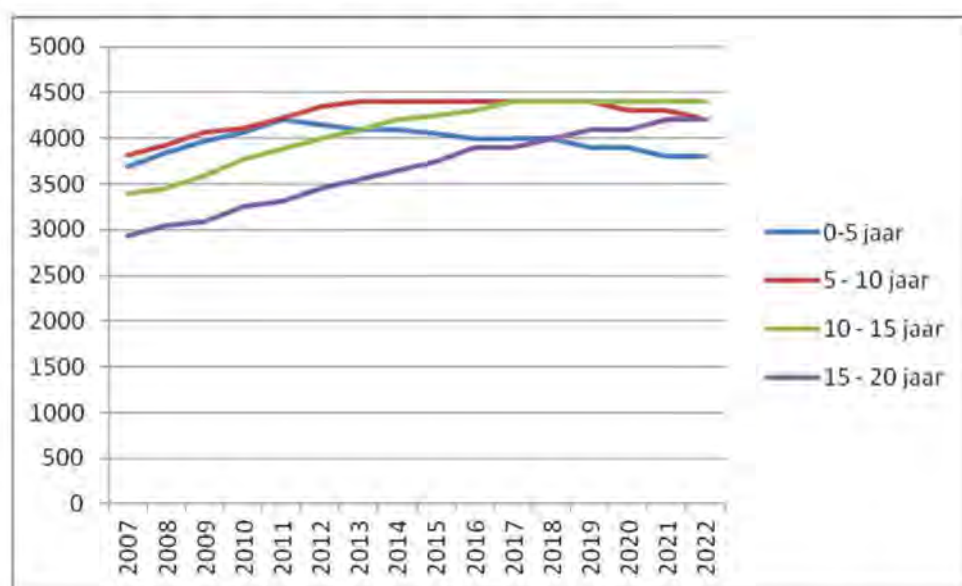
Met de hier genoemde maatregelen wordt voldaan aan de wettelijke eisen die gesteld worden ten aanzien van inspecties en registraties van onderhoud en controles.

## 6 Kwantitatieve gegevens voor het arsenaal spelen

In dit hoofdstuk wordt een overzicht gegeven van het aantal speeltoestellen en –voorzieningen in de gemeente Lansingerland. Er wordt een relatie gelegd met de demografische gegevens en de spreiding over de gemeente. Tevens komt in dit hoofdstuk aan de orde wat op dit moment de technische kwaliteit is van het huidige areaal speelvoorzieningen.

### 6.1 Kinderaantallen

Daar waar geen kinderen wonen, hoeft in principe geen speelruimte aanwezig te zijn. Om een beeld te krijgen van het aantal kinderen is in onderstaande grafiek de verschuiving in aantallen kinderen weergegeven.



Figuur 3 : Prognose kinderaantallen. Bron: Bevolkingsprognose Lansingerland 2011.

Uit figuur 3 blijkt dat er in de periode 2007 - 2011 voor alle leeftijdsgroepen een toename was. Vanaf 2012 zal het aantal jonge kinderen volgens de 'bevolkingsprognose Lansingerland 2011' weer gaan dalen. De leeftijdsgroep 5 – 10 jaar (de kinderen die het meeste buitenspelen) blijft naar verwachting min of meer constant. Een duidelijke toename zien we echter bij de leeftijdsgroepen 10 – 15 jaar en 15 – 20 jaar. Dit betekent dat er duidelijk aandacht moet zijn voor voorzieningen voor deze leeftijdsgroepen. Als deze voorzieningen er niet zijn bestaat er een grote kans dat speelplekken voor kleine kinderen hieronder te lijden hebben. Tieners en jongeren gaan op deze plekken verblijven, maar vinden daar onvoldoende uitdaging.

In deze grafiek staat geen verdeling over de verschillende kernen. In een beleidsplan Spelen kan nader aandacht besteed worden aan de bevolkingsopbouw in de verschillende buurten en kernen en de consequenties hiervan voor de inrichting van de speelvoorzieningen. Dit is voor het beheer van belang om in te kunnen spelen op de veranderde behoeften indien toestellen of locaties vervangen moeten worden dan wel opgeheven of nieuw aangelegd.



## 6.2 Aantallen speelvoorzieningen en toestellen

### 6.2.1 Speelvoorzieningen

In totaal zijn er 148 speelvoorzieningen in de verschillende kernen van de gemeente Lansingerland (zie tabel 2). De speelvoorzieningen liggen verspreid over de kernen op diverse locaties.

Niet alle plekken zijn geschikt voor alle leeftijden. Een sportplek is meer geschikt voor jongeren en een speelvoorziening voorzien van een huisje en een veerelement meer voor kleuters. In veel gevallen zijn de speelvoorzieningen zo ingericht dat hier meerdere leeftijdsgroepen gebruik van kunnen maken.

### 6.2.2 Speeltoestellen

In totaal staan er verdeeld over de 148 speelvoorzieningen, 574 speeltoestellen.

Kern	Aantal speelvoorzieningen	Aantal speeltoestellen
Bergschenhoek	54	215
Berkel en Rodenrijs	66	250
Bleiswijk	28	109
<b>Totaal</b>	<b>148</b>	<b>574</b>

Tabel 2: Aantal speelvoorzieningen en -toestellen. Bron: ABS februari 2012.

Op een speelplek staan gemiddeld 3,9 speeltoestellen. Opvallend is de toename in speelvoorzieningen waar minder dan 3 toestellen staan. Was dit in 2008 nog 37 plekken, in 2012 zijn dit 42 plekken. Zeker ook gezien het feit dat er veel speelvoorzieningen gedeeld moeten worden met meerdere leeftijdsgroepen. Op 6 plekken zien we dat er 10 of meer toestellen staan, wat het gemiddelde aantal toestellen per plek weer omhoog brengt.

Uit tabel 3 blijkt dat het toestellenbestand in Lansingerland voor bijna 25% bestaat uit wipveren en wippen. Dit zijn toestellen die met name voor 0 – 5 jarigen bedoeld zijn.

Toestellen bestand	aantal	%
wipveren en wippen	138	24,1
duikelrekken en bruggen	50	8,7
evenwichtsbalken en balanceertoestellen	25	4,5
glijbanen	33	5,7
schommels en kabelbaan	55	9,6
draaitoestellen	36	6,3
klintoestellen	44	7,7
huisjes	21	3,7
combinatietoestellen	68	11,8
sporttoestellen (voetbal, basketbal, skaten)	91	15,6
zandbakken	2	0,3
speelprikkels	11	2,0
<b>Totaal</b>	<b>574</b>	<b>100%</b>

Tabel 3: Verschillende toesteltypen. Bron: ABS februari 2012

De gemiddelde aanschafwaarde van de speeltoestellen bedraagt € 3.500,- (exclusief ondergrond).

### 6.2.3 Materiaalkeuze

In Lansingerland is in het verleden veelal gebruik gemaakt van houten en metalen toestellen al dan niet in combinatie. De laatste jaren zijn meer kunststof en metalen/aluminium toestellen toegepast, al dan niet in combinatie. Bij de onlangs aangelegde natuurlijke speelvoorzieningen is bewust gekozen voor duurzaam hout. De materiaalkeuze bepaalt voor een deel de aanschafwaarde, vervangingstermijn en afschrijving van het toestellenbestand. Verder speelt de materiaalkeuze een belangrijke rol in aantrekkingskracht van een toestel en de inpassing van het toestel in zijn omgeving. Per situatie dient beoordeeld te worden wat het meest passende toestel is.

### 6.2.4 Toestelleveranciers

Vanaf 1995 zijn de speeltoestellen bij verschillende leveranciers aangeschaft. Door een beperkt aantal leveranciers te hanteren zijn de contacten eenvoudig te leggen en zijn de voor het onderhoud benodigde onderdelen eenvoudiger op voorraad te houden. Bij een geplande aanschaf van toestellen van meer dan € 30.000,- is het noodzakelijk hiervoor een aanbesteding uit te schrijven.

## 6.3 Overige inrichting speelvoorzieningen

De speelvoorzieningen zelf bestaan veelal uit meer dan alleen speeltoestellen. Een speelplek bevat ondermeer ook: beplanting, hekwerken, straatwerk en/of gras, banken en ander meubilair. Deze voorzieningen moeten ook onderhouden en vervangen worden.

Onderhoud en vervanging van de speeltoestellen, valondergronden en de hekwerken van speelvoorzieningen worden in dit beheerplan meegenomen. De gegevens over de oppervlakte en het type en valondergrond en hekwerk zijn opgenomen in het geautomatiseerde beheersysteem.



*Een speelplek bestaat uit meer dan alleen toestellen.*

### 6.3.1 Ondergronden

Speeltoestellen dienen veilig te zijn voor het verwachte gebruik. De veiligheid wordt echter niet alleen bereikt door een veilig speeltoestel; de juiste ondergrond is zeer bepalend voor de veiligheid daar de meeste ongelukken gebeuren door het vallen van het toestel.

Ondergrond	Aantal m2	%
Dekowood	2.369	20,0
Kunstgras	3.259	27,6
Naadloze rubbervloer	290	2,5
Rubbertegels	2.844	24,1
Schors	861	7,4
Valzand	2.170	18,4
<b>Totaal</b>	<b>11.793</b>	<b>100%</b>

Tabel 4: Hoeveelheden valondergrond. Bron: ABS februari 2012

### 6.3.2 Hekwerken

Naast de speeltoestellen is in dit beheerplan ook de gekeken naar de overige inrichting (zoals hekwerken) op de speelvoorzieningen. Uit de inventarisatie is naar voren gekomen dat er in Lansingerland gebruik gemaakt wordt van verschillende soorten hekwerken. Het grootste gedeelte van de spijlen hekwerken is geplaatst tussen 2005 en 2006. Vanaf 2007 is voornamelijk gebruik gemaakt van staafmat hekwerk.

Soort	Aantal m	%
Ballenvanger staafmat (h=4m)	181	8,2
Hekwerk staafmat (h=1.2m)	996,5	45,2
Hekwerk spijlen (h=1.2m)	639	29,0
Hekwerk gaas (h=1.2m)	55	2,5
Plantsoenhekwerk	333	15,1
<b>Totaal</b>	<b>2.204,5</b>	<b>100%</b>

Tabel 5: Hoeveelheden hekwerken. Bron: ABS februari 2012

## 6.4 Conclusies en aanbevelingen

Er worden met de huidige beheer- en onderhoudsbudgetten 148 speelvoorzieningen in stand gehouden.

Verdeeld over de 148 speelvoorzieningen staan 574 toestellen, die geplaatst zijn op 11.793 vierkante meter veiligheidsondergrond. De gemiddelde toestelwaarde bedraagt € 3.500,- zonder veiligheidsondergrond en € 5.250,- met veiligheidsondergrond.

Er wordt bij aanschaf van nieuwe toestellen een ontwerp gemaakt. De toestellen worden daarbij gekozen uit de catalogi van de vaste leveranciers. Het streven is om hierbij veiligheidsondergronden te gebruiken zoals rubbertegels of kunstgras. In een meer natuurlijke omgeving zal Dekowood gebruikt kunnen worden. De vaste ondergronden hebben een hogere aanschafwaarde, maar de onderhoudslasten zijn lager. Het vervangen van losse materialen door vaste ondergronden de komende jaren heeft invloed op de aanschaf- en vervangingswaarde van de ondergronden. De totale inventariswaarde zal hierdoor gaan toenemen.

Het toestellenbestand in Lansingerland bestaat voor bijna 25% uit wipveren en wippen. Dit zijn toestellen voor jonge (0 – 5 jaar) kinderen. Bij vervanging dient rekening gehouden te worden met de veranderde leeftijdsopbouw van de gemeente. Ook is voldoende variatie van speeltoestellen belangrijk. Hiervoor is een beleidsplan ten aanzien van de inrichting wenselijk.

De inrichting van speelvoorzieningen zal meer afgestemd moeten gaan worden op hogere leeftijdsgroepen. Over het algemeen zijn de kosten van speeltoestellen voor oudere kinderen hoger dan voor kinderen van 0 – 5 jaar. Ook qua ruimte dient er voldoende oppervlak beschikbaar te zijn.

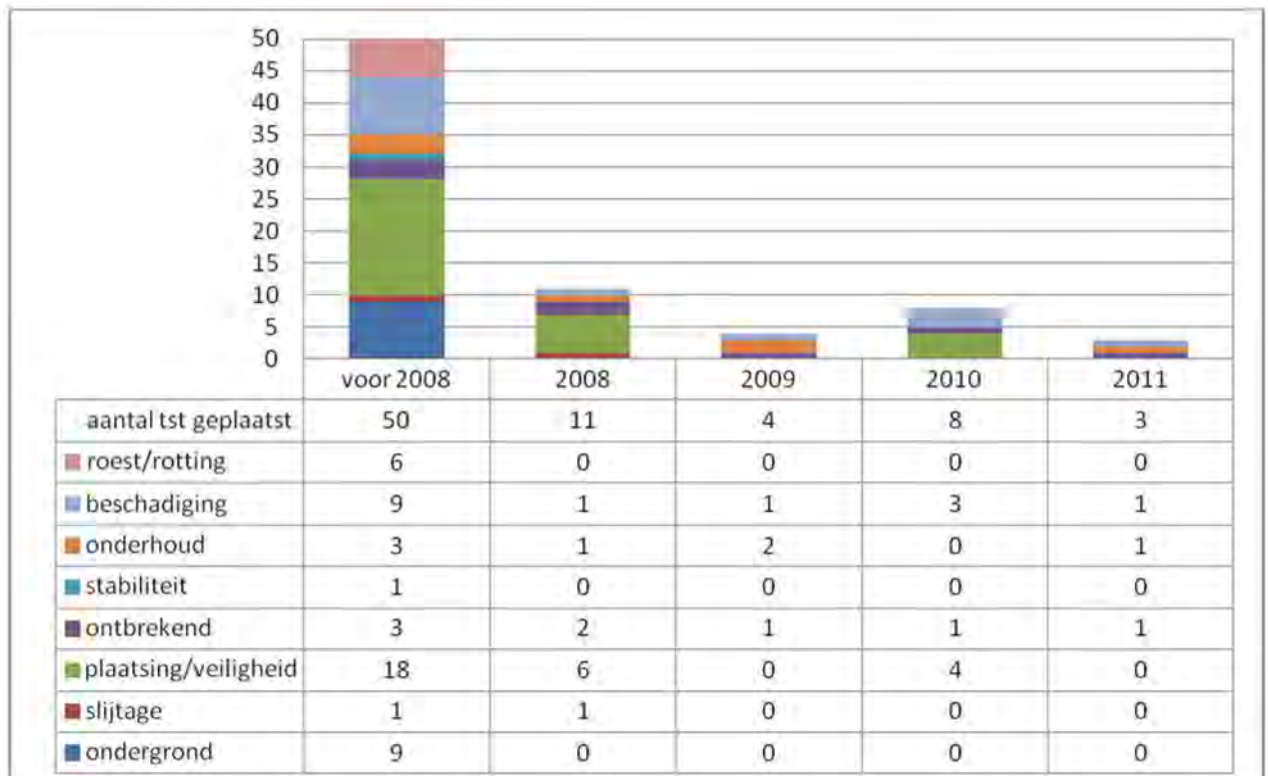
## 7 Schadebeelden

Om de kwaliteit van de speeltoestellen en –voorzieningen te beoordelen is in de januari 2012 een inspectie uitgevoerd waarbij niet alleen naar de veiligheid maar ook naar de algehele staat van de toestellen gekeken is. Er heeft een beoordeling plaats gevonden in de categorieën goed, matig en slecht.

### 7.1 Gegevens laatste inspectie

In januari 2012 zijn de speeltoestellen geïnspecteerd. Bij circa 76 toestellen is een opmerking gemaakt. Dit is circa 13% van het toestelbestand. De ernst van de gebreken is echter verschillend.

In vergelijking met het beheerplan 2009 - 2012 is het aantal toestellen waarbij roest en rotting geconstateerd werd sterk afgenomen.



Figuur 4: Gebreken naar plaatsingsjaar van het toestel. Bron: ABS februari 2012

### 7.2 Conclusie en aanbevelingen

Veruit de meest gemelde gebreken (circa 62%) hebben een sterke relatie met onderhoud, maar leiden niet direct tot een verhoogd veiligheidsrisico. Het geconstateerde gebrek wijst op achterstallig onderhoud dat wel op afzienbare termijn tot risico's kan leiden.

Veel van de opmerkingen gaan over plaatsing en veiligheid. Voorbeelden hiervan zijn elementen die te dicht op het speeltoestel staan, aanwezigheid van beknellinggevaar of het te laag hangen van een mandschommel. Hierbij dient opgemerkt te worden dat dit over het algemeen oudere toestellen betreft. Aanscherping van de norm heeft geleid tot deze constatering. Bij vervanging volgens afschrijving zullen deze problemen als vanzelf afnemen. Hierop dient geen extra actie op ondernomen te worden.

## 8 Financiën

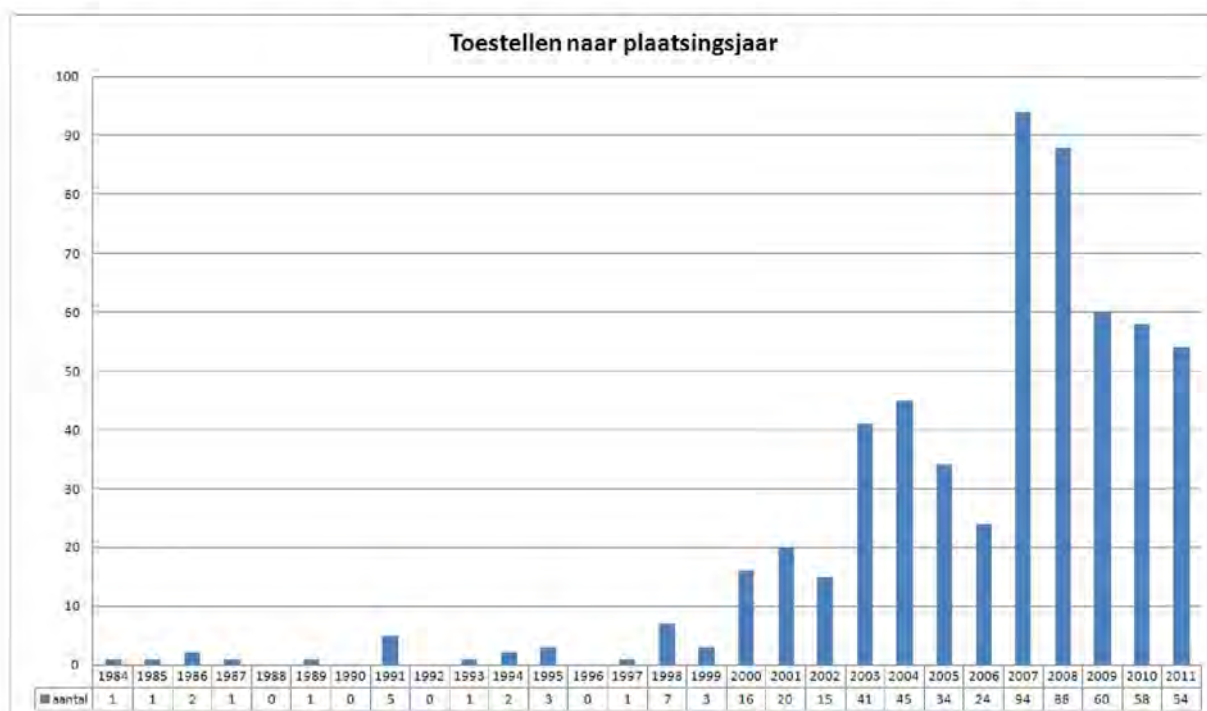
In dit hoofdstuk wordt een overzicht gegeven van de kosten die verband houden met vervangingen van speeltoestellen en overige inrichting van de speelvoorzieningen.

### 8.1 Plaatsingsjaar en levensduur

In Bijlage III zijn de uitgangspunten voor de levensduur en investeringswaarde per type toestel weergegeven. Veel speeltoestellen hebben (volgens ervaringscijfers) een theoretische levensduur van tussen de acht en twintig jaar. Daarbij is geen rekening gehouden met vandalisme, wel met slijtage door gebruik en eventuele speelschade.

Aan de hand van de verdeling van typen toestellen en afschrijvingsjaar blijkt dat de gemiddelde levensduur van de toestellen in Lansingerland 10 jaar is. Dit is iets lager dan het landelijk gemiddelde van 12 jaar. Dit komt vooral door het grote aandeel wip-, schommel- en draaitoestellen die vaak minder lang meegaan door de bewegende delen in het toestel.

Uit Figuur 5 blijkt dat er vanaf 2003 veel nieuwe toestellen zijn geplaatst. Dit komt voor een belangrijk deel door de aanleg van de VINEX wijken. Daarnaast is er in 2007 gestart met een inhaalslag voor het vervangen van verouderde toestellen.



Figuur 5: Toestellen naar plaatsingsjaar. Bron: ABS februari 2012

## 8.2 Jaar van vervanging

Door het plaatsingsjaar te verhogen met de theoretische levensduur ontstaat inzicht in het theoretische vervangingsjaar. Het moment van de daadwerkelijke vervanging van een toestel wordt mede bepaald door de staat van het toestel. Wanneer blijkt dat een toestel na de gestelde afschrijvingstermijn van 10 jaar, nog een of meer jaren veilig kan functioneren, kan de vervanging worden uitgesteld. Indien blijkt dat een toestel voor de gestelde afschrijvingstermijn niet meer veilig is of wanneer de onderhoudskosten te hoog worden, bijvoorbeeld door vandalisme, dan moet de vervanging vervroegd worden uitgevoerd (flexibele vervanging). Dit wordt tijdens de technische inspectie bepaald.



Figuur 6: Toestellen en hun vervangingsjaar. Bron: ABS februari 2012

Uit Figuur 6 blijkt dat 71 speeltoestellen al voor 2012 vervangen hadden moeten zijn en in 2012 15 toestellen op het vervangingsschema staan. De komende jaren is de vervangingsbehoefte relatief hoog in vergelijking met het beheerplan 2009 – 2012. Dit komt door een lagere afschrijvingstermijn die in dit plan gebruikt wordt (10 jaar voor alle toestellen), en doordat er tussen 2003 en 2012 veel nieuwe toestellen zijn geplaatst. In 2017 en 2018 zitten grote pieken. Dit komt door de plaatsing van veel toestellen in de jaren 2007 en 2008.

Kijkend naar de hekwerken op speelvoorzieningen blijkt dat er verschillende varianten gebruikt zijn. Het grootste gedeelte van de spijlen hekwerken is geplaatst in 2005 en 2006. Vanaf 2007 is voornamelijk gebruik gemaakt van staafmat hekwerk. Om de hekwerken mee te kunnen nemen in de te verwachten investeringen gaan we uit van een afschrijvingstermijn van 10 jaar op hekwerken. Wanneer blijkt dat een hekwerk na de gestelde afschrijvingstermijn nog een of meer jaren kan functioneren, kan de vervanging worden uitgesteld.

### 8.3 Investeringswaarde

In figuur 7 zijn de investeringswaarden opgenomen per jaar. Dit zijn de toestellen met bijbehorende ondergronden uit figuur 7 en de hekwerken op de speelvoorzieningen vermenigvuldigd met de investeringswaarde. Deze kosten bestaan volledig uit de aanschaf en plaatsing.

Er lijkt een achterstand in de vervanging te zijn ter waarde van € 255.353,- . Dit is circa 10% van de totale vervangingswaarde.

Alhoewel er in 2013 minder toestellen vervangen hoeven te worden dan vóór 2013 zijn dit over het algemeen wel duurdere toestellen. In Bijlage III is per speeltoestel de aanschafwaarde aangegeven en het te verwachten vervangingsjaar. De grootste pieken zien we in 2017 en 2018.



Figuur 7: Te vervangen investeringswaarde per jaar Bron: ABS februari 2012

In vergelijking met het beheerplan 2009 – 2012 blijkt dat de achterstand in vervangingen sterk is afgenomen. De inhaalslag vanaf 2007 heeft duidelijk uitwerking gehad. Echter zijn er door de overname van speeltoestellen op schoolpleinen wel nieuwe speeltoestellen bijgekomen die een vervangingsjaar van voor 2013 hebben. Deze speeltoestellen zijn meegenomen in de investeringskosten voor 2013. Op dit moment kampt de kern Bergschenhoek relatief met de grootste achterstand.



#### **8.4 Conclusies en aanbevelingen**

Er zijn in het huidige toestellenbestand 71 toestellen die, gezien hun afschrijvingstermijn, al vervangen hadden moeten zijn. Voor 2012 zijn 15 te vervangen toestellen voorzien. Op het moment van schrijven is al een begin gemaakt met het vervangen van deze speeltoestellen.

Oude toestellen kunnen leiden tot meer onveilige situaties en hogere onderhoudskosten aan de toestellen. Mede daarom wordt aanbevolen om indien mogelijk deze achterstand weg te werken. De komende twee tot vier jaar zijn verder geen grote pieken in de vervangingen voorzien. Een deel van de grote pieken in 2017 en 2018 zouden daarom wat meer verspreid kunnen worden over de hieraan voorafgaande jaren. Door deze verdeling te maken worden grote pieken weggewerkt en kunnen de jaarlijkse vervangingskosten zo goed als gelijk worden getrokken.

## 9 Cyclische beheerkosten

De cyclische beheerkosten betreffen alle regelmatig terugkerende onderhoudswerkzaamheden. Dit betreffen de inspecties en onderhoudswerkzaamheden voortvloeiend uit inspectierondes. Daarnaast wordt er programmatisch onderhoud van de ondergronden uitgevoerd.

In dit hoofdstuk wordt een onderscheid gemaakt in de onderhoudswerkzaamheden die uitgevoerd worden door de eigen dienst (in 11.1) en werkzaamheden die door externen worden uitgevoerd (in 11.2)

### 9.1 Onderhoudswerkzaamheden door eigen dienst

Voor het op peil houden van de speelvoorzieningen dragen de eigen medewerkers zorg voor functionele inspecties, aansturen van externe aannemers en het reageren op meldingen.

#### 9.1.1 Inspectie

De uren inspectie worden ingevuld door twee medewerkers die de functionele inspecties uitvoeren en de inspectiegegevens van de technische inspectie invoeren in het beheersysteem. Het uitvoeren van functionele inspecties en nalopen van meldingen kost naar schatting circa 600 uur per jaar met eenvoudige logboekadministratie. De onderbouwing van deze uurnorm is te vinden in Bijlage I en Bijlage II onder uren eigen dienst.

#### 9.1.2 Melding

In sommige gevallen moeten de inspectie-medewerkers van de afdeling B&O snel optreden om een gemeld risico op te heffen. Risico's die met kleine ingrepen opgelost kunnen worden, zullen door de eigen dienst opgepakt worden. Wanneer er hoge materiaalkosten en grotere ingrepen bij komen kijken worden deze werkzaamheden uitbesteed. Naar inschatting kan 50% van de meldingen door de eigen dienst worden opgelost.

#### 9.1.3 Extra uren visuele inspectie

Er worden extra inspecties uitgevoerd op oude en veelbespeelde toestellen. Er wordt voorgesteld deze ronde in het speelseizoen twee keer te maken. De uren hiervoor zijn opgenomen bij de post inspecties en onderzoek.

### 9.2 Onderhoudswerkzaamheden door derden

De werkzaamheden die uitgevoerd worden door derden betreffen:

- Grote veiligheidsinspectie;
- onderhoudswerkzaamheden tijdens de inspectie of voortvloeiend uit inspectie;
- herstel van schades als gevolg van vandalisme.

#### 9.2.1 Grote veiligheidsinspectie

Voor het inspecteren van de huidige inventaris van volstaat het om in de begroting een bedrag van € 6.000,- per jaar te reserveren gebaseerd op circa 574 toestellen en een inspectiebedrag van circa € 10,- per toestel.

### 9.2.2 Onderhoud door derden

Hieronder valt het uitvoeren van alle onderhoudsmaatregelen naar aanleiding van de technische inspectie, de functionele inspecties, visuele inspecties en de meldingen. Op basis van de tijdnormen in Bijlage I en Bijlage II is in totaal 702 uur nodig en een bedrag voor materiaalkosten van circa € 46.797,-. Hierbij moet wel worden opgemerkt dat er ook rekening gehouden dient te worden met 1000 uur schoonmaakkosten van de veiligheidsondergronden. Deze worden uitgevoerd door een sociale werkplaats.

	gemeente		raming		
	kosten 2011	arbeid	kosten arbeid	kosten materiaal	totaal kosten
onderhoud toestellen	€ 40.234	497	€ 17.892	€ 24.673	€ 42.565
onderhoud ondergronden	€ 28.487	205	€ 7.380	€ 22.124	€ 29.504
onderhoud ondergronden sociale werkplaats	-	1000	€ 14.750	-	€ 14.750
<b>totaal</b>	<b>€ 68.721</b>	<b>702</b>	<b>€ 25.272</b>	<b>€ 46.797</b>	<b>€ 86.819</b>

Tabel 6: Raming kosten externe inzet

De kosten voor de werkzaamheden zijn gebaseerd een uurtarief van € 80,- voor de eigen dienst. Voor de kosten van de aannemer is gerekend met een uurtarief van € 35,-. Het onderhoudsbedrag zoals geraamd bij de huidige inventaris ligt iets hoger dan de werkelijk bestede kosten in 2011.

### 9.3 Conclusie en aanbeveling

De inspectie door de eigen dienst wordt ingevuld door twee medewerkers die de functionele inspectie uitvoeren. Door onvoldoende capaciteit binnen de gemeente Lansingerland ontbreekt het aan regelmatige visuele inspectie. Hiervoor in de plaats wordt twee maal per jaar extra inspecties uitgevoerd op risicovolle toestellen. Daarnaast wordt de technische inspectie uitgevoerd door een extern inspectiebedrijf. De kosten hiervan bedragen gemiddeld € 6.000,=.

De werkwijze met deels uitvoering door eigen dienst en deels uitvoering door derden voldoet aan de wensen. Er zit regelmaat in de inspectie- en onderhoudsrondes (vier keer per jaar). Deze werkwijze kan dan ook worden voortgezet met dezelfde frequentie.

Daarbij wordt aanbevolen om meer preventief onderhoud aan toestellen uit te voeren in combinatie met de onderhoudsrondes. Hieronder vallen maatregelen als:

- smeren/oliën van bewegende onderdelen;
- schuren en verven kleine roest/rot plekjes om erger te voorkomen;
- vervangen functionele onderdelen voordat ze kapot gaan.

Er is een grote kans dat de kosten die met deze maatregelen gemoeid zijn op den duur terugverdiend worden doordat de toestellen op latere leeftijd (vandalisme uitgesloten) minder grote gebreken vertonen.

De grotere onderhoudsmaatregelen worden geheel uitbesteed, waarbij zeer specialistisch werk aan specialistische bedrijven een en ander afhankelijk van de maatregelen. Deze werkwijze bevat goed en kan zo worden voortgezet.

## 10 FTE – bepaling

In onderstaande tabel is een overzicht gegeven van de benodigde uren en kosten ten behoeve van het beheer voor speelvoorzieningen.

Structurele kosten per jaar	Lansingerland 2011		Raming				
	uren	kosten	uren eigen besteed	arbeid uitbesteed	arbeidkosten	materiaal kosten	totaal kosten
<b>Onderhoud 75%</b>							
onderhoud toestellen		€ 40.234		497	€ 17.892	€ 24.673	€ 42.565
onderhoud ondergronden		€ 28.487		205	€ 7.380	€ 22.124	€ 29.504
<b>Beheer</b>							
Technische inspectie					€ 5.740		€ 5.740
inspecties en onderzoek	301,5	€ 24.120	400				
meldingen en calamiteiten	326,5	€ 22.855	330				
uitvoering en begeleiding	192,5	€ 15.400	220				
uren buitendienst	561,25	€ 44.900	200				
<b>beheer en onderhoud totaal</b>	<b>1.382</b>	<b>€ 175.996</b>	<b>1.150</b>	<b>702</b>	<b>€ 31.012</b>	<b>€ 46.797</b>	<b>€ 77.809</b>

Tabel 7: Jaarlijkse budgetten en uren beheer en onderhoud

Deze kosten zijn exclusief de in § 9.2.2 genoemde kosten van de sociale werkplaats voor het schoonhouden van de valondergronden.

## Begrippenlijst

<i>ABS</i>	Afkorting van Aantoonbaar Beheer Systeem. Beheerssoftware die informatie uit inspecties van speeltoestellen in de openbare ruimte inzichtelijk maakt.
<i>Beheer</i>	Het in stand houden van het toestel gedurende de levensduur.
<i>Correctief onderhoud</i>	Bij correctief onderhoud vindt er alleen onderhoud aan toestellen en bijbehorende ondergronden plaats wanneer er een gebrek of achterstallig onderhoud met kans op een gebrek en daarmee ook een risico voor een onveilige situatie is geconstateerd.
<i>Inspectie</i>	een momentopname waarbij beoordeeld wordt of een speelplek voldoet aan de veiligheidsnormen.
<i>NVWA</i>	Nederlandse Voedsel en Warenautoriteit
<i>Speelplek</i>	Speelplekken zijn locaties in de openbare ruimte die specifiek voor spelen zijn ingericht en zijn voorzien van een speelelement zoals een voetbaldoel of een klimrek.
<i>Speelvoorziening</i>	Algemene term. Voorziening, ingericht om dienst te doen als speelruimte. De speelvoorziening is meestal voorzien van speeltoestellen maar kan ook ingericht zijn als trapveld, skatebaan, basketbalveldje e.d..
<i>Structureel onderhoud</i>	Bij structureel onderhoud vinden regelmatig terugkerende maatregelen plaats om het toestel en bijbehorende ondergrond in optimale (schoon, heel, veilig) staat te houden.
<i>WAS</i>	Warenwetbesluit Attractie- en Speeltoestellen, ook wel aangeduid als het 'Attractiebesluit'. Hierin zijn de wettelijke bepalingen voor aansprakelijkheid en veiligheid vastgelegd.

## **BIJLAGEN**

- Bijlage I Onderhoudsschema toestellen*
- Bijlage II Onderhoudsschema ondergronden*
- Bijlage III Overzicht speeltoestellen per speelplek*
- Bijlage IV Overzicht hekwerken per speelplek*

## **Bijlage I Onderhoudsschema toestellen**

In het onderhoudsschema zijn voor de toesteltypen de globale werkzaamheden omschreven voor inspectie en onderhoud. In de kolommen wordt achtereenvolgens aangegeven hoe vaak de werkzaamheid wordt uitgevoerd, door wie dit wordt gedaan en voor hoeveel procent dat door die partij wordt gedaan. Vervolgens wordt de normering eerst voor een onderhoudsniveau van 100% aangegeven en vervolgens voor het gekozen onderhoudsniveau van 75%. De tijd wordt weergegeven in minuten per jaar voor de weergegeven frequentie. De minuten worden opgesplitst naar onderhoud en inspectie en naar uitvoerende partij. In de twee voorlaatste kolommen staat aangegeven welk % van de inspectie- en onderhoudswerkzaamheden door de eigen dienst wordt uitgevoerd. In de laatste kolom staat aangegeven of het om planmatig werk gaat of werk dat niet van te voren is in te schatten.

## **Bijlage II Onderhoudsschema ondergronden**

In het onderhoudsschema zijn voor de ondergrondtypen de globale werkzaamheden omschreven voor inspectie en onderhoud. In de kolommen wordt achtereenvolgens aangegeven hoe vaak de werkzaamheid wordt uitgevoerd, door wie dit wordt gedaan en voor hoeveel procent dat door die partij wordt gedaan. Vervolgens wordt eerst voor een onderhoudsniveau van 100% de normering aangegeven en vervolgens voor het gekozen onderhoudsniveau van 75%. De tijd wordt weergegeven in minuten per jaar voor de weergegeven frequentie. De minuten worden opgesplitst naar onderhoud en inspectie en naar uitvoerende partij. In de twee voorlaatste kolommen staat aangegeven welk % van de inspectie- en onderhoudswerkzaamheden door de eigen dienst wordt uitgevoerd. In de laatste kolom staat aangegeven of het om planmatig werk gaat of werk dat niet van te voren is in te schatten.



## **Bijlage III Overzicht toestellen per speelplek**

## **Bijlage IV Overzicht hekwerken per speelplek**